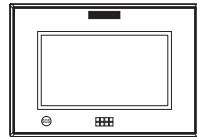


# FERMAX

## MONITEUR VIVO

MANUAL DE USUARIO USER'S MANUAL MANUEL D'UTILISATION BENUTZE  
MANUAL DO USUÁRIO MANUAL DE USUARIO USER'S MANUAL MANUEL D'  
HANDBUCH MANUAL DO USUÁRIO MANUAL DE USUARIO USER'  
UTILISATION BENUTZERHANDBUCH MANUAL DO USUÁRIO MA  
JUAL MANUEL D'UTILISATION BENUTZERHANDBUCH MANUAL  
INSTALADOR INSTALLER'S MANUAL MANUEL D'INSTALLATION  
ONSHANDBUCH MANUAL DO INSTALADOR MANUAL DE INSTAL  
S MANUAL MANUEL D'INSTALLATION INSTALLATIONSHANDBUC  
INSTALADOR MANUAL DE INSTALADOR INSTALLER'S MANUA  
INSTALLATION INSTALLATIONSHANDBUCH MANUAL DO INSTALA  
USUARIO USER'S MANUAL MANUEL D'UTILISATION BENUTZE



MANUEL D'UTILISATION

FRANÇAIS

## **Section II : manuel d'utilisation**

---

**Félicitations ! Vous venez d'acquérir un véritable produit de qualité.**

*Le moniteur pour portier vidéo VIVO, avec fonction mains libres et écran tactile 7 pouces, permet de communiquer avec la platine de rue, de voir le visiteur et d'ouvrir la porte si besoin.*

Grâce à son menu sur l'écran, vous pourrez profiter de nouvelles prestations pour la configuration des paramètres du moniteur.

*Nous espérons que vous profiterez pleinement de toutes les fonctions de votre nouveau produit.*

[www.fermax.com](http://www.fermax.com)

**Moniteur VIVO**

**Introduction**

Le moniteur VIVO est un moniteur reposant sur le protocole Internet. Ce moniteur fait partie du système LYNX : données, son et image multicanal basés sur TCP / IP PoE. L'on communique avec une platine basée sur un portier vidéo IP (le module LYNX audio et vidéo).

Le moniteur VIVO est un moniteur mains libres, avec son duplex, image couleur, écran tactile 7" et boutons-poussoirs capacitifs supplémentaires pour les fonctions les plus fréquentes.

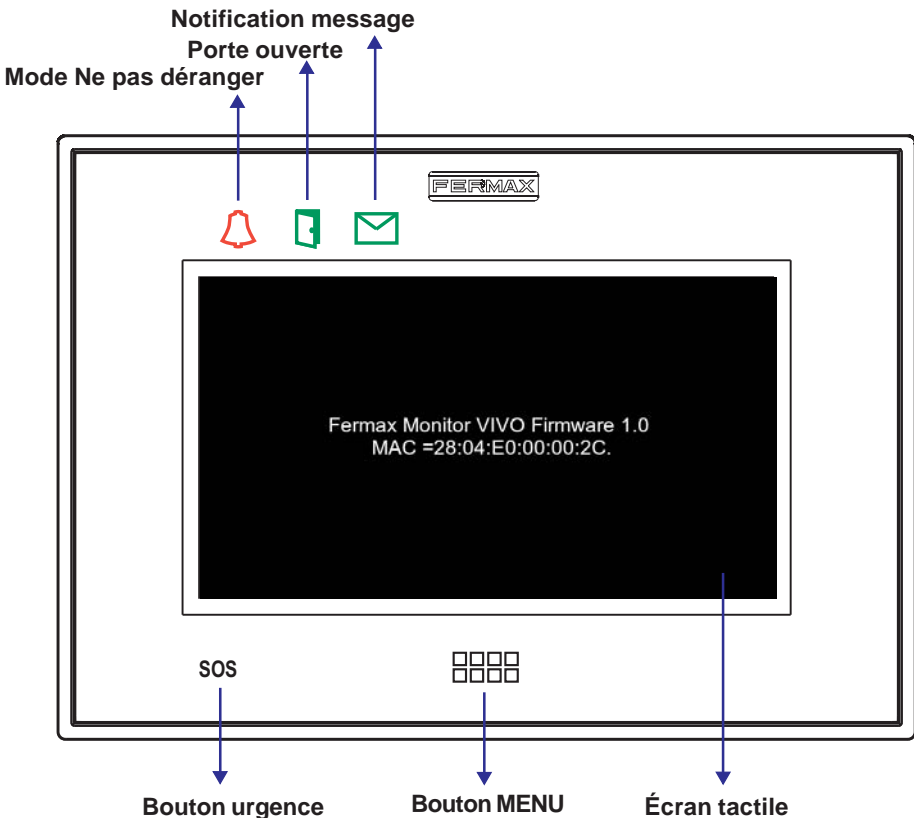
Un moniteur technologique conçu pour optimiser la communication, la sécurité et le confort au sein du logement. Le moniteur est installé au mur par le biais du connecteur VIVO LYNX (réf. 1605).

**Description du fonctionnement : boutons et icônes**

Après l'allumage, le moniteur démarre et présente le logotype FERMAX, la version du micrologiciel et l'adresse MAC. Le processus de démarrage est réalisé en moins de 60 secondes et le moniteur entre en mode veille.

Lorsque le moniteur est en veille, l'écran est éteint. Afin de pouvoir accéder à certaines fonctions de base, il faut appuyer sur le bouton MENU ou toucher l'écran pour l'activer et sélectionner l'icône de la fonction souhaitée.

Des DEL peuvent apparaître sur la partie supérieure du cadre du moniteur. Ces icônes ne se voient que lorsque la DEL est allumée.



**Boutons Description du fonctionnement**



Bouton MENU

- Lorsque l'écran tactile est en veille, si l'on appuie sur MENU, l'écran s'allume.
- Lorsque l'écran tactile est allumé, si l'on appuie sur MENU, l'écran retourne en veille.
- Lorsque l'utilisateur navigue dans le sous-menu, en appuyant sur MENU, le moniteur retourne à l'écran d'accueil principal.

**SOS**

Bouton d'urgence. Sans fonction dans le kit.

**Icônes Description**



Mode Ne pas déranger

- Fonction servant à désactiver le son de l'appel en provenance du moniteur.



Notification message

- Lorsqu'on reçoit un nouveau message au niveau du moniteur, l'icône du message s'allume et un « bip » est éventuellement émis puisque ce son peut être désactivé.
- Cette icône allumée peut correspondre à un message, à une note audio ou à un appel en absence. Un texte s'affiche en bas de l'écran en indiquant qu'il s'agit d'une notification.



Porte ouverte

- Lorsque l'ouverture des portes est effectuée depuis le moniteur, la DEL de porte ouverte est allumée (si le capteur de la porte est installé, contactez votre installateur).

**Remarque :** pour plus d'informations, voir le manuel du moniteur VIVO (code 97721), disponible sur [www.fermax.com](http://www.fermax.com).

**Fonctionnement**

**1. RÉCEPTION DES APPELS**

Lors d'un appel, l'écran de communication s'ouvre automatiquement.

→ Terminal depuis lequel l'appel a eu lieu (description par défaut platine kit : Unit Panel 0)

→ Temps de conversation restant

→ Date

→ Heure

→ Refuser un appel

→ Prendre l'appel. Cette icône, lorsqu'elle est activée, passe à l'icône Mettre fin à la communication (raccrocher).

→ Capture d'images

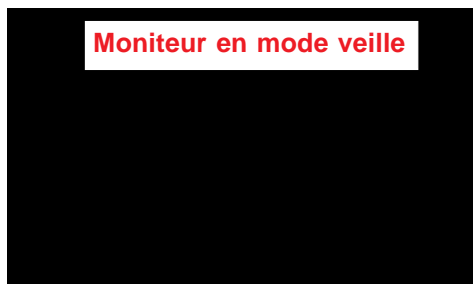
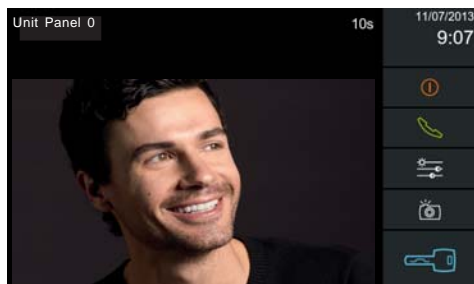
→ Ouverture de la porte

→ Réglages vidéo : couleur, luminosité et contraste

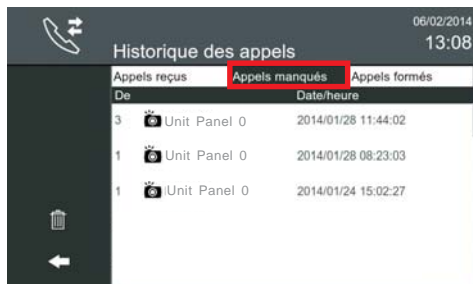
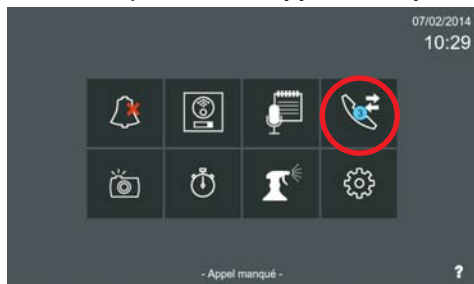
Le moniteur permet d'effectuer les réglages concernant la luminosité, le contraste et la couleur en appuyant sur l'icône **Réglages vidéo**. Voir page 13.

## 1.1 On ne répond pas à l'appel - Appels manqués

Lorsque le moniteur reçoit un appel, l'image s'affiche immédiatement et la tonalité de sonnette sélectionnée pour le moniteur est émise en fonction de la provenance de l'appel. Le moniteur présente la provenance de l'appel (platine du kit, autre moniteur du logement, etc.) Si on ne répond pas au bout de 30", le moniteur retourne au mode veille et l'appel est considéré comme un appel manqué.



Si le moniteur est en veille et que l'on appuie sur le bouton menu ou sur l'écran et qu'on l'active, on peut voir les **appels manqués**.



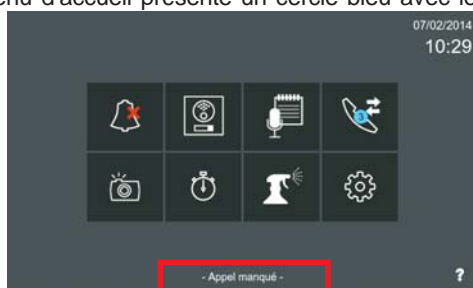
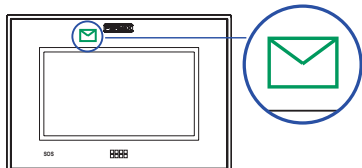
### 1.1.1 Registre des appels manqués

L'icône du **registre des appels** de l'écran d'accueil peut avoir deux options différentes :

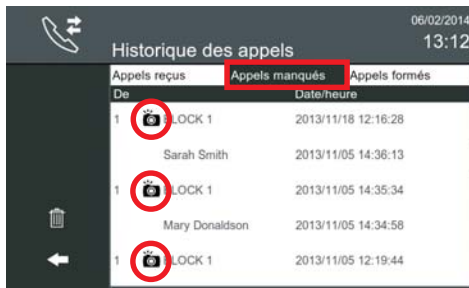
- **Liste des appels.** L'icône du **registre des appels** sans afficher aucun numéro indique qu'il n'y a pas de nouveaux appels manqués.
- **Nouvelle liste d'appels.** L'icône du **registre des appels** change pour indiquer qu'il y a de nouveaux appels manqués, présente un cercle bleu avec le nombre d'appels manqués.

Un **appel manqué** est indiqué aux utilisateurs de trois façons différentes :

- L'icône du message s'allume sur le moniteur
- L'icône du **registre des appels** dans le menu d'accueil présente un cercle bleu avec le nombre de nouveaux appels manqués.
- La barre d'état indique qu'un nouvel appel manqué a été enregistré.



En appuyant sur l'icône **registre des appels**, l'on accède à l'écran **Historique des appels**.



En appuyant sur l'onglet **Appels manqués**, on peut les voir.

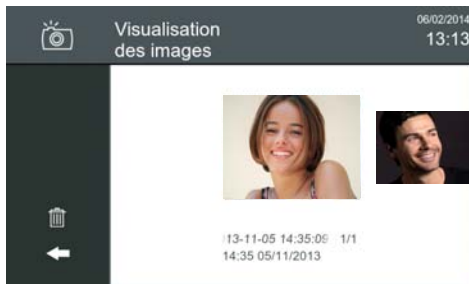
Si une image a été prise pendant un appel, une icône de l'image est ajoutée à l'élément de la liste.



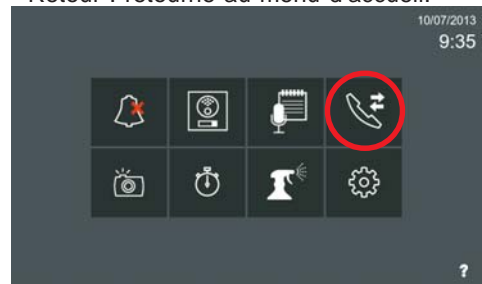
Lorsque l'élément de la liste sélectionné inclut une icône de l'image, le bouton de la caméra est disponible dans la barre de gauche.

En sus de l'icône de l'image, il y a deux autres boutons :

- Supprimer : supprimer l'appel sélectionné.
- Retour : retourne au menu d'accueil.



Si l'utilisateur appuie sur l'icône de l'image, l'affichage de la fenêtre des images (écran : **Visualisation des images**) s'ouvre en indiquant l'image associée à l'appel. S'il y a plus d'une image, la première photographie prise s'affiche dans la fenêtre d'affichage.

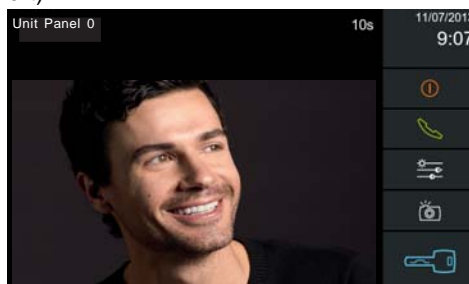


Une fois que l'utilisateur se trouve dans l'écran **Historique des appels**, le cercle bleu disparaît et l'icône du **registre des appels** reprend son aspect de départ.



## 1.2 Refuser un appel

Lorsque le moniteur reçoit un appel, l'image s'affiche immédiatement et la tonalité de sonnette sélectionnée pour le moniteur est émise en fonction de la provenance de l'appel. Il est possible de refuser l'appel en appuyant sur l'icône correspondante. Cette icône est masquée lorsqu'on prend l'appel (téléphone vert).





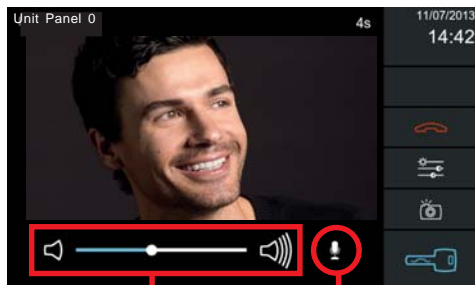
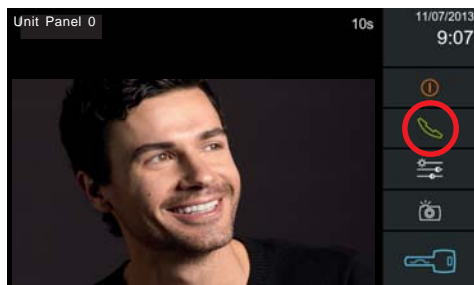
### 1.3 Prendre un appel - Réglages audio et mute (mettre en sourdine)

Si on prend l'appel en appuyant sur l'icône : **prendre l'appel** (téléphone vert), la communication audio est établie et les contrôles audio s'affichent : réglages audio et mute.



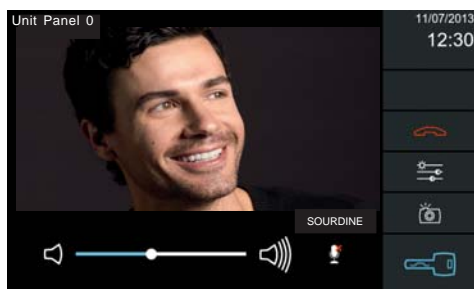
En ce qui concerne les icônes qui s'affichent à l'écran :

- **Refuser l'appel** est désormais masqué.
- **Prendre l'appel** (téléphone vert) passe à **Mettre fin à la communication** (téléphone rouge).



réglage audio

MUTE



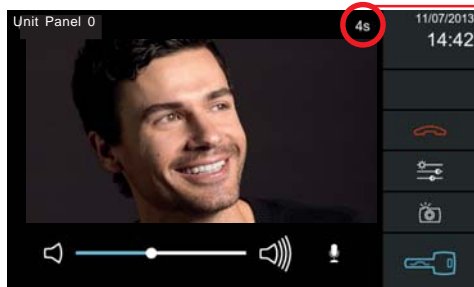
Il est possible de déconnecter temporairement le son descendant en appuyant sur l'icône **MUTE** (mettre en sourdine) afin qu'une communication interne ne puisse être écoutée au niveau de la platine de rue.

Le volume du son montant peut être réglé grâce à la barre **Réglage audio**.

**Remarque :** cette barre de contrôle du réglage du volume du son et l'icône **MUTE** ne sont disponibles que lorsque le son est actif.

### 1.4 Communication

La communication est limitée à 90 secondes. Lorsque la durée de communication atteint 80 secondes (c'est-à-dire qu'il manque 10 secondes avant de revenir au mode veille), le décompte s'affiche dans le coin supérieur droit de l'écran en indiquant à l'utilisateur que la communication va prendre fin au bout des secondes qui s'affichent.



Temps de conversation restant

#### Remarque :

En vue de couper la communication manuellement, l'utilisateur doit appuyer sur l'icône **Mettre fin à la communication** (téléphone rouge) sur l'écran de communication.



## 2. RÉGLAGES VIDÉO : couleur, luminosité et contraste

Le moniteur permet d'effectuer les réglages concernant la luminosité, le contraste et la couleur en appuyant sur l'icône **Réglages vidéo**. Voir page 14.



## 3. CAPTURE D'IMAGES - VISUALISATION DES IMAGES

Grâce à l'icône **Capture d'images** (caméra), on peut prendre des images manuellement ou automatiquement.



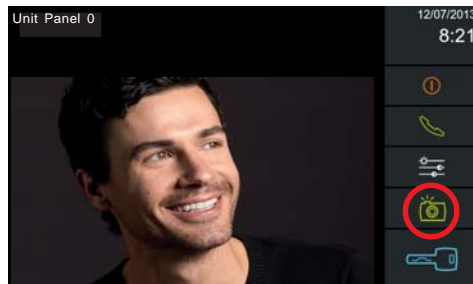
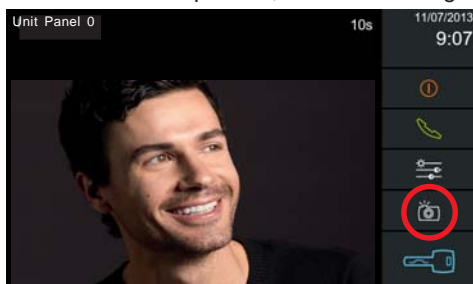
### 3.1 Capture d'images automatique

Le moniteur a, par défaut, l'option de capture d'images réglée sur : **Appels manqués uniquement**. Voir option **8.4 Paramètres d'image**.



### 3.2 Capture d'images manuelle

En appuyant sur l'icône **Capture d'images**, il est possible d'enregistrer des images alors qu'on se trouve dans l'écran de communication. L'image est gelée pendant 1 seconde et le son d'un flash est émis. Pendant cette période, l'icône de l'image devient verte.



#### Remarques :

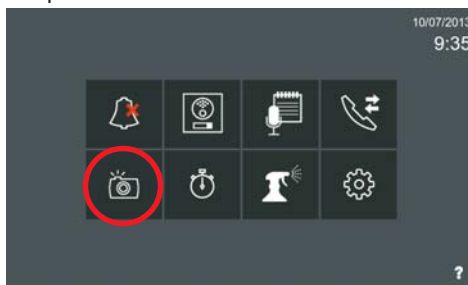
- Pendant la communication, tous les effets de son sont mis en sourdine dans la fenêtre de communication. L'effet d'obturation de la caméra n'a pas lieu lorsque la connexion audio est ouverte.

L'image est enregistrée dans la mémoire avec un nom tel que : <date> \_ <heure>, jpg. **La capacité maximale est de 128 photographies**. Si la mémoire est pleine et que l'on reçoit un appel, la photo la plus ancienne est effacée pour faire place à la nouvelle.



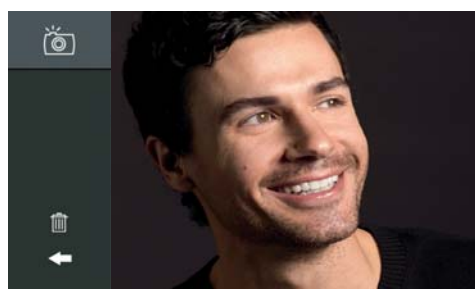
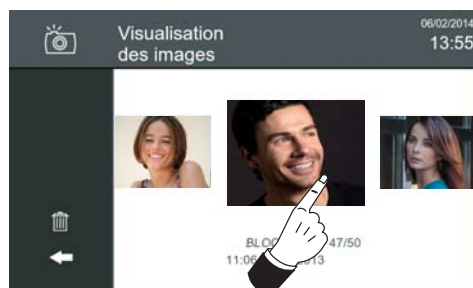
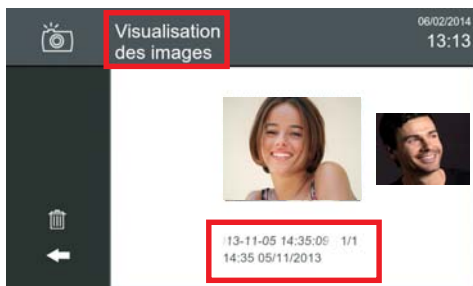
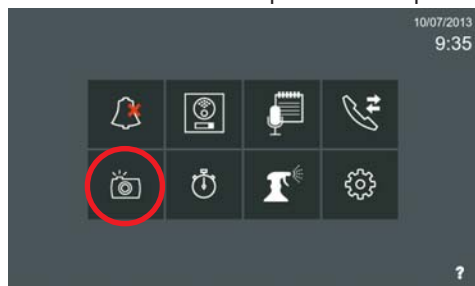
### 3.3. Images - Écran Visualisation des images

Afin de visualiser les images capturées, on doit appuyer sur l'icône **Images** de l'écran d'accueil. L'écran **Visualisation des images** permet de revoir toutes les images prises à partir de l'écran de communication pendant les appels ou de façon automatique.





Lorsqu'on appuie sur l'icône des **images**, on accède à l'écran **Visualisation des images**, qui affiche l'image la plus récente avec la description du **terminal à partir duquel l'appel a été effectué, la date et l'heure**. En faisant glisser le doigt de gauche à droite, les photos les plus récentes s'affichent et en faisant glisser le doigt de droite à gauche, ce sont les plus anciennes (par séquences) qui s'affichent. Si l'on appuie une fois sur l'image, cette dernière apparaît en plein écran. En appuyant de nouveau sur l'image, l'utilisateur revient à la présentation précédente.



Afin de supprimer une image, sélectionnez l'image souhaitée et appuyez sur le bouton **supprimer** (corbeille) ; une confirmation est requise. L'image sélectionnée est celle qui se voit un peu plus grande que les autres.



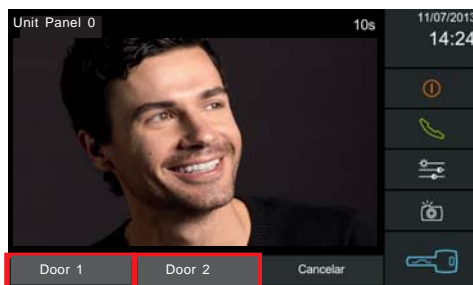
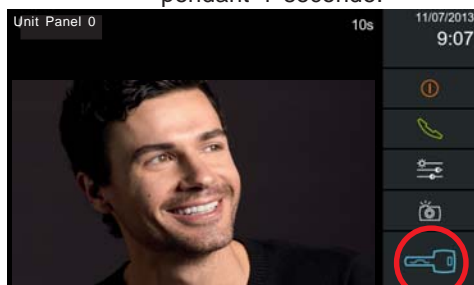


**RÉINITIALISATION DES IMAGES :** pour **supprimer toutes les images**, il faut appuyer sur le bouton **supprimer** (corbeille) pendant **plus d'une seconde**. Une confirmation est requise. Ces actions ne sont pas synchronisées entre les différents moniteurs d'un même logement.

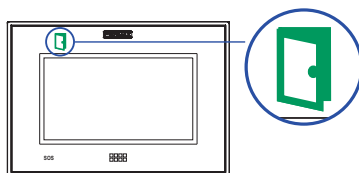
#### 4. OUVERTURE DES PORTES



L'icône **Ouverture des portes** (clé) sert à ouvrir les portes. Si seul un relais est établi pour la platine, en appuyant sur l'icône de la clé, la porte s'ouvre. S'il y a deux relais sur la platine, un menu avec les deux options disponibles s'affiche afin que l'utilisateur en sélectionne une. La description définie par défaut est celle du relais 1 : Door 1 et pour le relais 2 : Door 2 (contactez votre installateur). Lorsque la porte s'ouvre, l'icône de la clé devient verte pendant 1 seconde.



Sélectionnez l'une des deux options en appuyant dessus.



En effectuant l'ouverture, elle devient verte pendant 1 seconde et la porte sélectionnée s'ouvre.

#### Remarques :

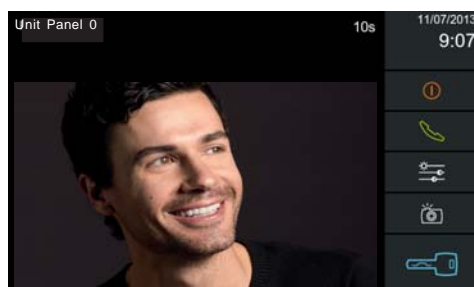
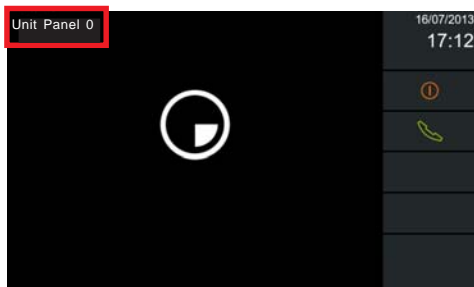
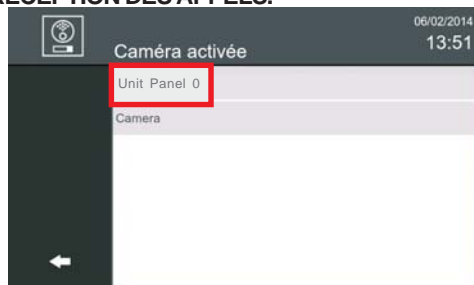
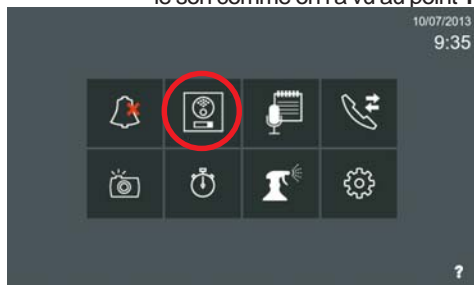
- Lorsque l'ouverture des portes est effectuée depuis le moniteur, la DEL de porte ouverte est allumée (si le capteur de la porte est installé, contactez votre installateur).
- S'il n'y a pas de relais disponibles (relais désactivés ou communication avec un autre moniteur), l'icône de la clé n'apparaît pas.



## 5. ALLUMAGE AUTOMATIQUE : CONNEXION PANNEAU D'APPEL/CAMÉRA IP (le cas échéant)

Une fois le moniteur en veille, en appuyant sur l'icône de la **platine** à partir du menu accueil du moniteur, la platine du kit s'affiche (avec sa description par défaut) et l'on a également accès aux caméras IP (*si des caméras sont installées, contactez votre installateur*).

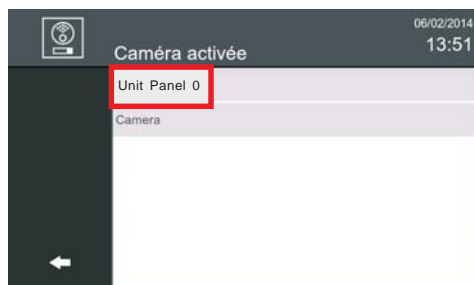
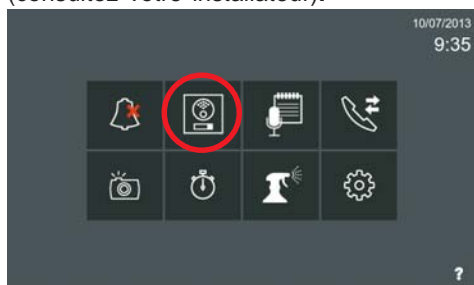
L'utilisateur peut sélectionner la platine et communiquer avec cette dernière. Au départ, on raccorde uniquement l'image. Si on le souhaite, l'utilisateur peut raccorder le son comme on l'a vu au point 1. **RÉCEPTION DES APPELS.**

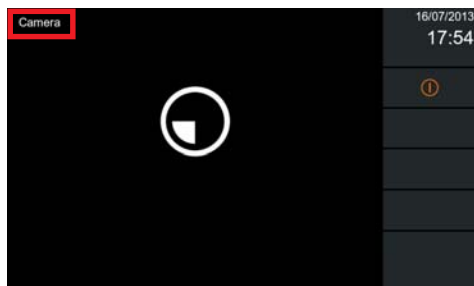


L'utilisateur peut, s'il le souhaite, raccorder le son. L'écran retourne au mode d'attente en appuyant sur **Refuser appel** ou au bout de 30 secondes si le son n'a pas été connecté. La temporisation est de 90 secondes si l'on raccorde le son.

### 5.1 Caméras IP

Les **caméras IP** sont gérées à partir des moniteurs, de même que les platines. Elles possèdent la même plage d'adresses IP que les platines. La seule différence est que cette adresse ne contrôle aucune porte (il n'y a pas de relais permettant d'ouvrir la porte, par conséquent, l'icône **d'ouverture des portes** : clé n'apparaît pas). Actuellement, **cette compatibilité a été totalement testée et fonctionne avec les caméras Hikvision** (consultez votre installateur).





Si l'utilisateur se connecte à une caméra IP, l'icône de la clé n'apparaît pas, car il n'y a alors pas de relais pour ouvrir.

### Remarques :

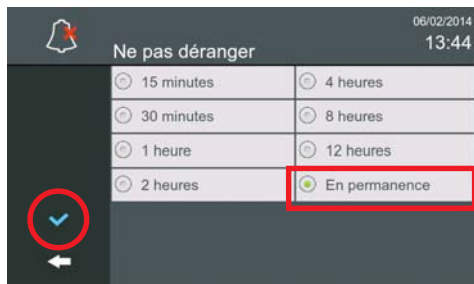
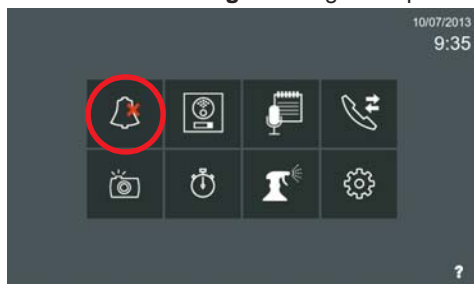
- Le moniteur détecte la caméra au cours du démarrage ainsi qu'une fois toutes les heures. La caméra doit être allumée au moment du démarrage du moniteur. Si la caméra se met en marche après que le moniteur a démarré, il faudra attendre 1 heure pour que le moniteur soit à jour et puisse la détecter.
- La caméra apparaît dans la liste des platines sous son adresse IP. Il est toutefois possible de la nommer en se servant de l'outil correspondant (le nom de la caméra sur le serveur web n'est pas toujours compatible avec ONVIF).
- Le moniteur a une temporisation de 30 minutes afin de déconnecter automatiquement les caméras IP. On évite de cette façon de consommer des ressources du système capables d'entraîner une certaine instabilité.



### 6. MODE NE PAS DÉRANGER (not disturb) : annuler la tonalité d'appel

Fonction pour désactiver la tonalité d'appel.

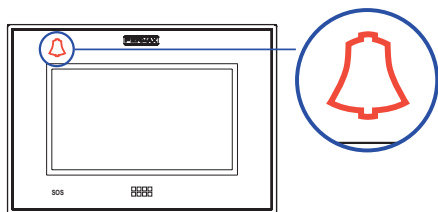
Il est possible de sélectionner ce mode via l'icône **Ne pas déranger**. Dans ce mode, aucune tonalité d'appel n'est émise lors de la réception d'un appel et seule l'image est activée. Il est possible d'activer ce mode pour une durée déterminée ou en permanence. Lorsque le mode Ne pas déranger est activé, la **DEL Ne pas déranger** est allumée et l'icône **Ne pas déranger** change indiquant que le mode est activé.



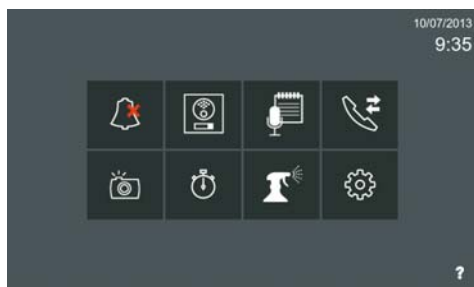
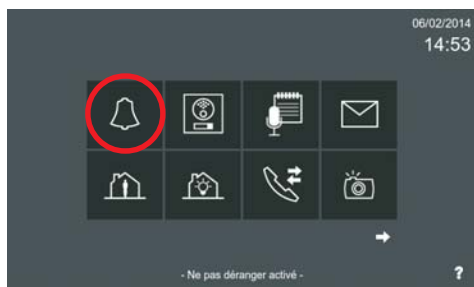
On appuie sur l'icône **mode Ne pas déranger**.

Sur l'écran **Ne pas déranger**, on peut voir les éventuelles périodes disponibles. Par défaut, c'est **En permanence** qui est sélectionnée. Si cette période est celle souhaitée, appuyez sur OK. Sinon, sélectionnez celle de votre choix, puis validez.

Le mode Ne pas déranger est activé directement après avoir appuyé sur OK. La **DEL Ne pas déranger** s'allume et, sur l'écran d'accueil, l'icône **Ne pas déranger** change indiquant de la sorte que le mode est activé.



Le mode normal est rétabli une fois la période programmée écoulée ou si l'on appuie sur l'icône **Ne pas déranger** de l'écran d'accueil. En désactivant ce mode, la **DEL Ne pas déranger** s'éteint.



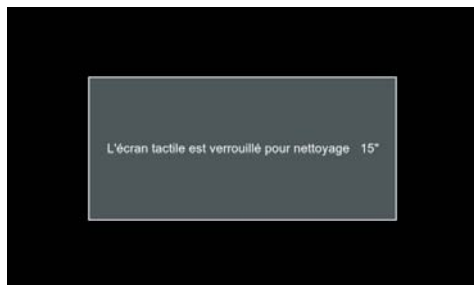
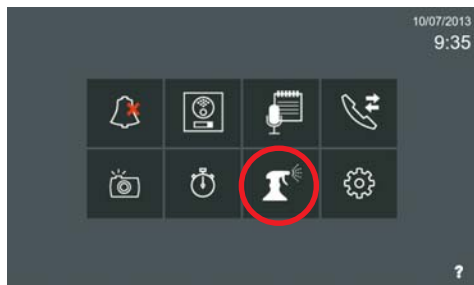
### Remarques :

- Si le mode *Ne pas déranger* est activé et qu'il y a une réinitialisation ou un arrêt du moniteur (sans alimentation), ce mode est alors désactivé.
- Lorsque le mode *Ne pas déranger* est activé, le son de réception des messages n'est pas désactivé. Voir option **8.1 Paramètres des appels**.



### 7. NETTOYAGE DE L'ÉCRAN

La fonction de **nettoyage de l'écran** verrouille l'écran tactile et les boutons capacitifs pendant 30 secondes. Pendant cette période, aucune action n'est autorisée à partir de l'interface tactile. L'utilisateur peut donc nettoyer l'écran. Un décompte indiquant le temps restant s'affiche.



### Remarques :

- Si l'on reçoit un appel pendant le nettoyage, le moniteur est automatiquement déverrouillé.

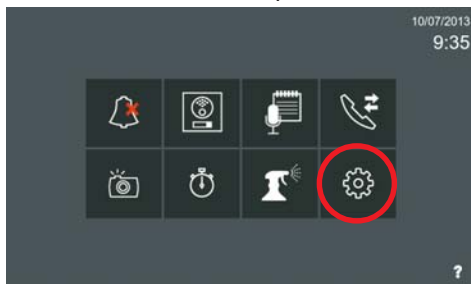
- Pour le nettoyage, utilisez uniquement un chiffon doux et sans peluche. Les chiffons abrasifs, serviettes de toilette, serviettes en papier et autres peuvent endommager l'écran du moniteur Vivo. Évitez tout liquide et toute humidité au niveau des ouvertures. Ne pas utiliser d'aérosols, de dissolvants ou d'abrasifs. Ne pas pulvériser le nettoyant directement sur l'écran.



## 8. PARAMÈTRES GÉNÉRAUX

Via cette fonction, on peut accéder à d'autres fonctions permettant d'effectuer plusieurs réglages sur le moniteur.

**Remarque :** l'accès au menu **Paramètres généraux** peut être limité grâce à un code PIN. Par défaut, l'accès n'est pas restreint. Voir option **8.6 Paramètres de confidentialité**.



### 8.1 PARAMÈTRES DES APPELS



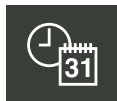
### 8.2 PARAMÈTRES DE FOND



### 8.3 PARAMÈTRES DE LANGUE



### 8.4 PARAMÈTRES D'IMAGE



### 8.5 PARAMÈTRES RÉGIONAUX (date-heure)



### 8.6 PARAMÈTRES DE CONFIDENTIALITÉ



### 8.7 PARAMÈTRES INTERCOM. Fonction valable pour les immeubles.



### 8.8 PARAMÈTRES D'INSTALLATION. Fonctions exclusives de l'installateur. On y accède à l'aide du code PIN de l'installateur. Pour plus d'informations, voir le manuel du moniteur VIVO (code 97721), disponible sur [www.fermax.com](http://www.fermax.com).

Description et fonctionnement des icônes de l'écran **Paramètres généraux** développés pour le kit.



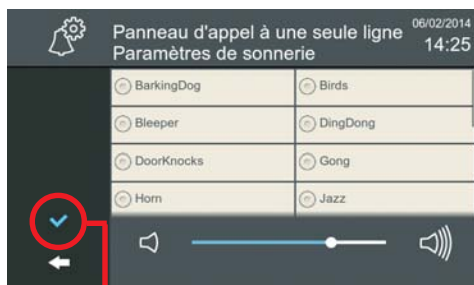
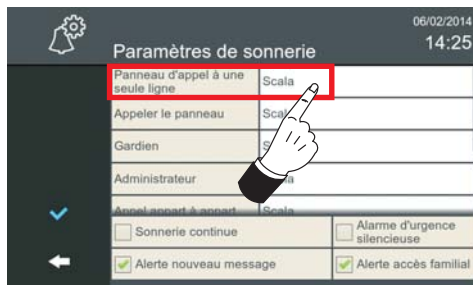
### 8.1 PARAMÈTRES DES APPELS

La fonction **Paramètres des appels** permet de sélectionner une tonalité pour la sonnette de la platine du kit ainsi que son volume.

**Remarque** : avec cette fonction, d'autres options sont disponibles pour les immeubles.

D'autres paramètres sont les suivants :

- Sélectionnez la **tonalité d'appel continue** de la sonnette :
  - Si cette option est sélectionnée, la tonalité de la sonnette est émise pendant 30 secondes.
  - Si cette option n'est pas sélectionnée, la tonalité de la sonnette est émise seulement une fois.
- Sélectionnez si vous souhaitez entendre un son lors de la réception de :
  - Message reçu. **Bip pour chaque message reçu.**
  - Ouverture de la porte par un membre de la famille. **Bip pour accès familial.** S'il y a un contrôle d'accès intégré dans le système (*consultez votre installateur*), on peut effectuer l'ouverture des portes via un identificateur associé à l'utilisateur. On peut sélectionner cette option pour que le moniteur émette un son lorsque l'ouverture est effectuée (*ce son est fixe*).



**Une fois les paramètres sélectionnés, appuyez pour les valider**

Appuyez sur l'écran dans **Platine privée** ; la tonalité actuelle est émise en fonction du son sélectionné. Les tonalités disponibles et la barre de réglage du volume s'affichent sur cet écran, sélectionnez la tonalité souhaitée et réglez le volume.

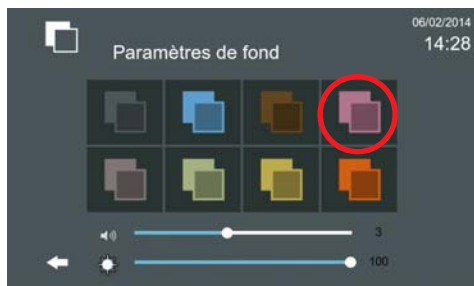
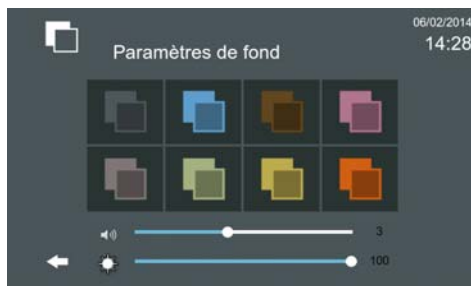
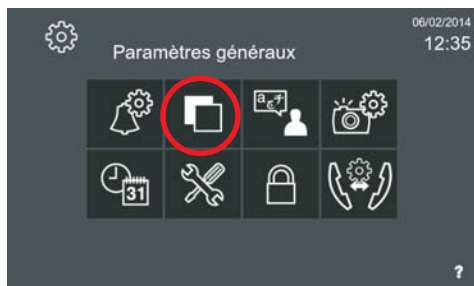
- **Remarque** : pour revenir au menu d'accueil, il faut appuyer sur les icônes intuitives présentes sur le moniteur telles que : flèches, icônes correspondant à l'écran où l'on se trouve, appuyer sur le bouton MENU ou attendre un certain temps car, au bout de 30 secondes, le moniteur retourne en veille (écran éteint).



## 8.2 PARAMÈTRES DE FOND D'ÉCRAN

La fonction **Paramètres de fond** permet de :

- Sélectionner la couleur de fond de l'écran et la luminosité.
- Sélectionner le niveau sonore de l'écran tactile. Changer le volume du clic.



## 8.3 PARAMÈTRES DE LANGUE

La fonction **Paramètres de langue** permet de sélectionner la langue du moniteur souhaitée. La langue par défaut du moniteur est l'anglais. Voir page 15.

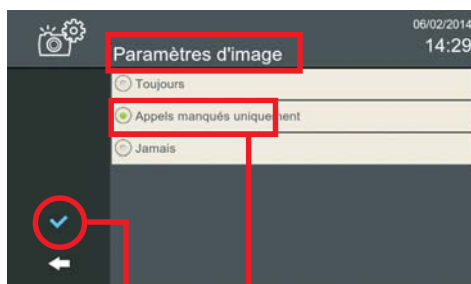


## 8.4 PARAMÈTRES D'IMAGE

La fonction **Paramètres d'image** permet de capturer des images automatiquement pour chaque appel. Le paramètre programmé par défaut fait que le moniteur prend des images uniquement lorsqu'il y a des appels manqués : **Appels manqués uniquement**.

Les options de configuration des images automatiques sont :

- Toujours
- **Appels manqués uniquement** (option configurée par défaut)
- Jamais

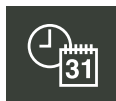


Une fois l'option souhaitée sélectionnée, appuyez pour la valider

Option activée par défaut



**Avertissement** : contrôlez les exigences légales pour la protection des données et la confidentialité en ce qui concerne la capture et le stockage d'images de la voie publique.



### 8.5 PARAMÈTRES RÉGIONAUX (date-heure)

La fonction **Paramètres régionaux** permet en outre de pouvoir régler/mettre à jour la date et l'heure, de s'adapter aux usages locaux en ce qui concerne le format des dates. *Voir page 15.*



### 8.6 PARAMÈTRES DE CONFIDENTIALITÉ

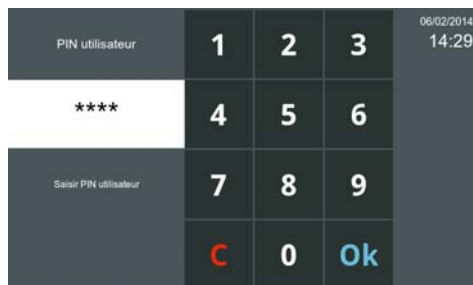
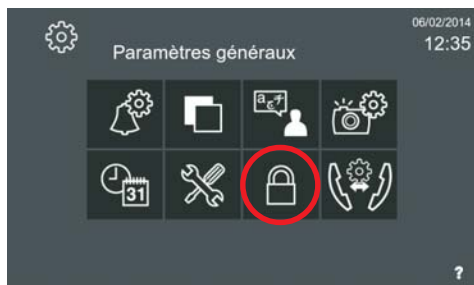
La fonction **Paramètres de confidentialité** permet de protéger certaines caractéristiques du moniteur nécessitant une certaine confidentialité (ou pour d'autres raisons) grâce à un code PIN (mot de passe).

Le moniteur Vivo peut être configuré pour demander un code PIN pour :

- Accéder au menu de configuration de l'utilisateur et/ou
- Accéder aux messages de la boîte de réception

À partir de cet écran, on peut modifier les codes qui sont programmés par défaut dans le moniteur :

- PIN d'utilisateur (par défaut : 1234)
- PIN d'alarme (par défaut : 0000)



En appuyant sur l'icône **Paramètres de confidentialité**, on doit saisir le code **PIN** qui, par défaut, est le **1234** et appuyer sur **OK**. L'on accède à l'écran où se trouvent les options des paramètres de confidentialité. Afin d'activer une fonction, il suffit d'appuyer dessus. Pour la désactiver, il suffit d'effectuer la même opération. Appuyez sur la fonction souhaitée.




*Pour plus d'informations, voir le manuel du moniteur VIVO (code 97721), disponible sur [www.fermax.com](http://www.fermax.com).*



## Guide rapide de fonctionnement pour l'utilisateur

### 1. RÉCEPTION DES APPELS

Lors d'un appel, l'écran de **communication** s'ouvre automatiquement. Icônes que l'on peut y voir :

 **Refuser un appel.** Cette icône est masquée lorsqu'on prend l'appel (téléphone vert).

 **Prendre un appel** (téléphone vert décroché). Cette icône, lorsqu'elle est activée, passe à l'icône **Mettre fin à la communication** (téléphone rouge raccroché).

  À partir de l'écran Historique des appels, on peut voir les **appels manqués**.



Barre de **réglage audio** et **MUTE** (mettre en sourdine).



**2. RÉGLAGES VIDÉO** : couleur, luminosité et contraste.



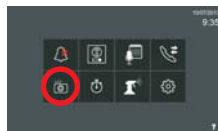
**3. CAPTURE D'IMAGES**, il est possible de prendre des images **manuellement ou automatiquement**.



**Capture d'images automatique.** Le moniteur a, par défaut, l'option de capture d'images réglée sur : **Appels manqués uniquement**.

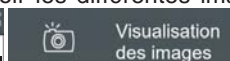
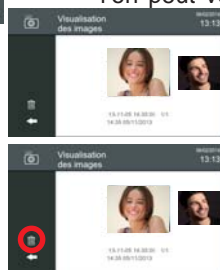


**Capture d'images manuelle** en appuyant sur l'icône **Capture d'images** tandis que l'on se trouve sur l'écran de communication. L'image est gelée pendant 1 seconde et le son d'un flash est émis. Pendant cette période, l'icône de la capture d'image devient verte.



**VISUALISATION DES IMAGES** : visualiser les images prises.

Lorsqu'on appuie sur l'icône des **images** de l'écran **d'accueil**, on accède à l'écran **Visualisation des images** où l'on peut voir les différentes images.



**Supprimer les images prises.** Sélectionnez l'image et appuyez sur l'icône **supprimer** (corbeille).

**RÉINITIALISATION des images.** Pour supprimer toutes les images, il faut appuyer sur le bouton **supprimer** (corbeille) pendant plus d'une seconde. Une confirmation est requise.



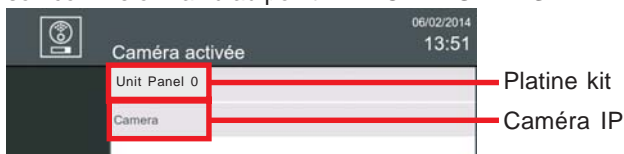
**4. OUVERTURE DES PORTES** (clé). Cette icône sert à ouvrir les portes. Si seul un relais est établi pour la platine, en appuyant sur l'icône de la clé, la porte s'ouvre. Lorsque la porte s'ouvre, l'icône de la clé devient verte pendant 1 seconde. S'il y a deux relais sur la platine, un menu avec les deux options disponibles s'affiche afin que l'utilisateur en sélectionne une.





## 5. ALLUMAGE AUTOMATIQUE : CONNEXION PANNEAU D'APPEL / CAMÉRA IP (le cas échéant)

Fonction pour effectuer la connexion avec la platine du kit et les caméras IP (le cas échéant). Au départ, en effectuant l'allumage automatique avec la platine du kit, seule l'image est connectée. Si on le souhaite, l'utilisateur peut raccorder le son comme on l'a vu au point 1. **RÉCEPTION DES APPELS.**



## 6. MODE NE PAS DÉRANGER (not disturb) : annuler la tonalité d'appel

Fonction pour désactiver la tonalité d'appel. Aucune tonalité d'appel n'est émise lors de la réception d'un appel et seule l'image est activée. Il est possible d'activer ce mode pour une durée déterminée ou en permanence. Lorsque le mode Ne pas déranger est activé, la **DEL Ne pas déranger** est allumée et l'icône **Ne pas déranger** change indiquant que le mode est activé.



## 7. NETTOYAGE DE L'ÉCRAN

La fonction de **nettoyage de l'écran** verrouille l'écran tactile et les boutons capacitifs pendant 30 secondes. Pendant cette période, l'utilisateur peut nettoyer l'écran. Un décompte indiquant le temps restant s'affiche.



## 8 PARAMÈTRES GÉNÉRAUX



### 8.1 PARAMÈTRES DES APPELS

La fonction **Paramètres des appels** permet de sélectionner une tonalité pour la sonnette de la platine du kit ainsi que son volume.



### 8.2 PARAMÈTRES DE FOND D'ÉCRAN

La fonction **Paramètres de fond** permet de :

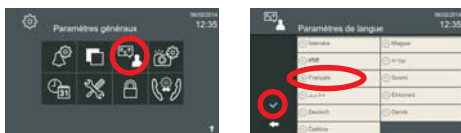
- Sélectionner la couleur de fond de l'écran et la luminosité.
- Sélectionner le niveau sonore de l'écran tactile. Changer le volume du clic.





### 8.3 PARAMÈTRES DE LANGUE

La fonction **Paramètres de langue** permet de sélectionner la langue du moniteur souhaitée. La langue par défaut du moniteur est l'anglais.



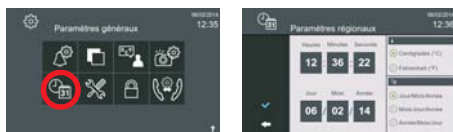
### 8.4 PARAMÈTRES D'IMAGE

La fonction **Paramètres d'image** permet de capturer des images automatiquement pour chaque appel. Le paramètre programmé par défaut fait que le moniteur prend des images uniquement lorsqu'il y a des appels manqués : **appels manqués uniquement**.



### 8.5 PARAMÈTRES RÉGIONAUX (date-heure)

La fonction **Paramètres régionaux** permet en outre de pouvoir régler/mettre à jour la date et l'heure, de s'adapter aux usages locaux en ce qui concerne le format des dates.

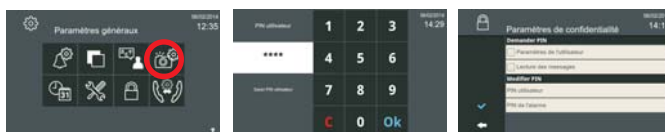


### 8.6 PARAMÈTRES DE CONFIDENTIALITÉ

La fonction **Paramètres de confidentialité** permet de protéger certaines caractéristiques du moniteur nécessitant une certaine confidentialité (ou pour d'autres raisons) grâce à un code PIN (mot de passe).

À partir de cet écran, on peut également modifier les codes qui sont programmés par défaut dans le moniteur :

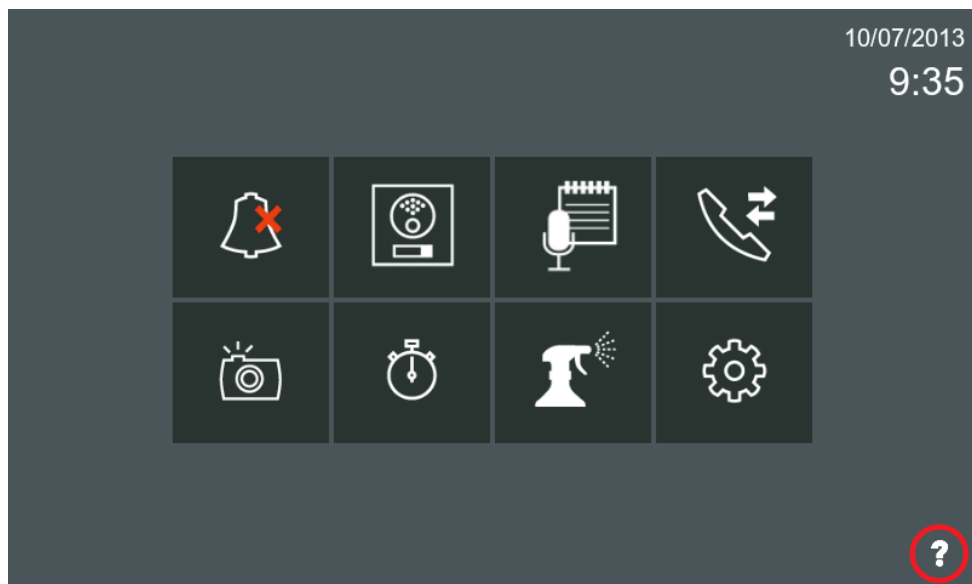
- PIN d'utilisateur (par défaut : 1234)
- PIN d'alarme (par défaut : 0000)



1234 (par défaut)

**MENU AIDE « ? »**

Si on appuie sur les écrans où il y a un point d'interrogation, un écran d'aide apparaît avec son icône et sa signification.





## Paramètres généraux

06/02/2014

12:35



Paramètres de sonnerie



Paramètres de langue

Paramètres de date et  
d'heureParamètres de  
confidentialité

Couleur de fond



Paramètres d'image



Paramètres de l'installateur



Paramètres intercom