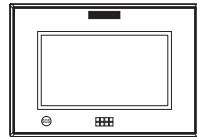


FERMAX

MONITOR VIVO

MANUAL DE USUARIO USER'S MANUAL MANUEL D'UTILISATION BENUTZE
MANUAL DO USUÁRIO MANUAL DE USUARIO USER'S MANUAL MANUEL D'
HANDBUCH MANUAL DO USUÁRIO MANUAL DE USUARIO USER'
UTILISATION BENUTZERHANDBUCH MANUAL DO USUÁRIO MA
JUAL MANUEL D'UTILISATION BENUTZERHANDBUCH MANUAL
INSTALADOR INSTALLER'S MANUAL MANUEL D'INSTALLATION
ONSHANDBUCH MANUAL DO INSTALADOR MANUAL DE INSTAL
S MANUAL MANUEL D'INSTALLATION INSTALLATIONSHANDBUC
INSTALADOR MANUAL DE INSTALADOR INSTALLER'S MANUA
INSTALLATION INSTALLATIONSHANDBUCH MANUAL DO INSTALA
USUARIO USER'S MANUAL MANUEL D'UTILISATION BENUTZE



MANUAL DE USUARIO

ESPAÑOL

Sección II - Manual del Usuario

¡Enhorabuena por adquirir un producto de calidad!

El monitor de videoportero VIVO, manos libres y con pantalla táctil de 7" a todo color, que le permitirá comunicarse con la placa de calle, ver la persona que le está llamando y abrirle la puerta de entrada si así lo desea.

Gracias a su menú en pantalla se incluyen nuevas prestaciones para la configuración de los parámetros del monitor.

Esperamos disfrute de sus funcionalidades.
www.fermax.com

Monitor VIVO

Introducción

El Monitor VIVO es un monitor basado en el Protocolo de Internet. Este monitor es parte del sistema LYNX: datos, audio y vídeo multicanal basado en TCP / IP PoE. Se comunica con una placa basada en un videoportero IP (el módulo LYNX de Audio y Vídeo).

El monitor VIVO es manos libres, con audio dúplex, vídeo color con pantalla táctil de 7" y pulsadores capacitivos adicionales para las funciones más usuales.

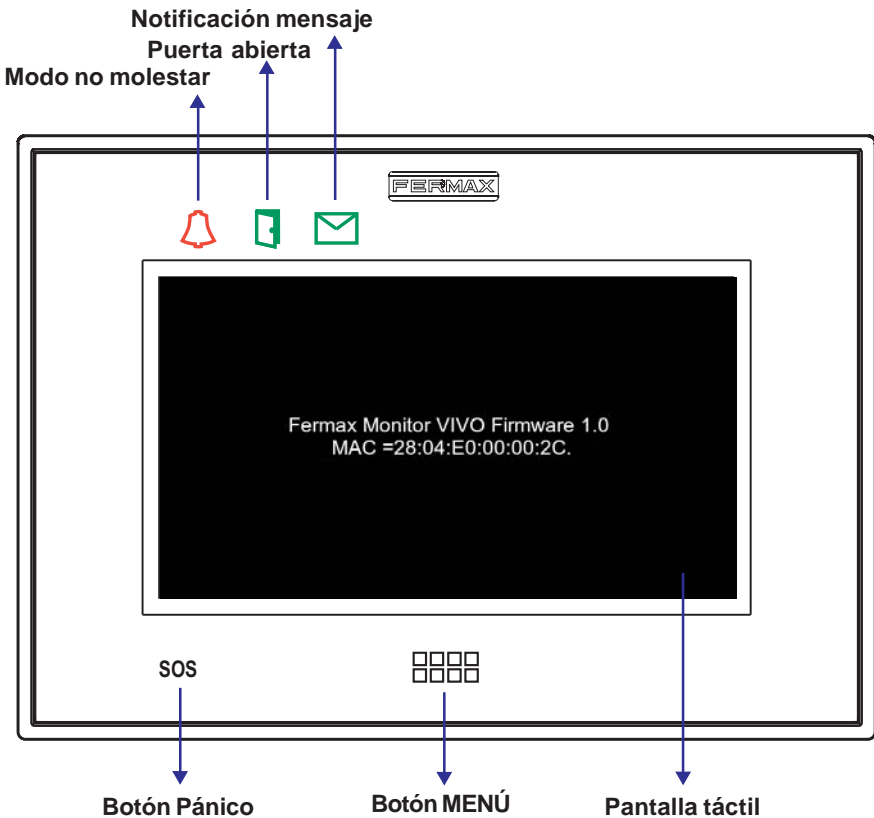
Un monitor tecnológico diseñado para maximizar la comunicación, la seguridad y la comodidad en la vivienda. El monitor se instala en la pared por medio del Conector VIVO LYNX (Ref. 1605) .

Descripción de Funcionamiento: Botones e Iconos

Tras el encendido, el monitor arranca y muestra el logotipo FERMAX, la versión del firmware y la dirección MAC. El proceso de arranque se completa en menos de 60 segundos y el monitor entra en modo stand-by.

El monitor en stand-by tiene la pantalla apagada. Para poder acceder a algunas de las funcionalidades básicas es necesario tocar el botón MENÚ o tocar la pantalla, para activar y seleccionar el icono de la función deseada.

Se pueden mostrar iconos LED en la parte superior del marco del monitor. Estos iconos sólo son visibles cuando el LED está encendido.



Botones Descripción de funcionamiento



- Botón MENÚ.
- Cuando la pantalla táctil está en reposo, si se pulsa MENÚ, la pantalla se encenderá.
 - Cuando la pantalla táctil está encendida, si se pulsa MENÚ, la pantalla vuelve a reposo.
 - Cuando el usuario está navegando en un submenú, si se pulsa MENÚ, el monitor vuelve a la pantalla de inicio principal.

SOS

Botón de Pánico. Sin función en el kit.

Iconos Descripción



- Modo no molestar.
- Función para desactivar el sonido de la llamada del monitor.



- Notificación de mensaje.
- Cuando se recibe un nuevo mensaje en el monitor el icono de mensaje se enciende y se escucha un "beep" opcional, ya que este sonido se puede deshabilitar.
 - Este icono de mensaje encendido puede corresponder a un mensaje, a una nota de audio o a una llamada perdida. Aparece un texto en la parte inferior de la pantalla informando a que corresponde la notificación.



- Puerta abierta.
- Cuando se realiza la apertura de puerta desde el monitor el led de puerta abierta se enciende, (si está instalado el sensor de puerta, consulte a su instalador).

Nota: Para más información, consultar el Manual del Monitor VIVO (Cod. 97721), disponible en www.fermax.com.

Funcionamiento

1. RECIBIR LLAMADAS

Al recibir una llamada, la **pantalla de conversación** se abrirá automáticamente.

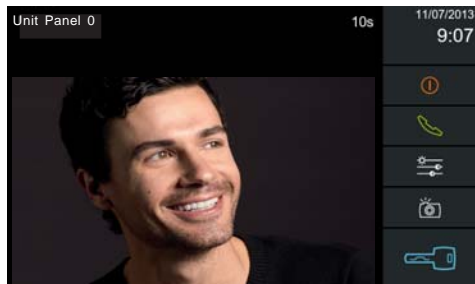
Terminal desde el que se ha realizado la llamada (descripción por defecto placa kit: Unit Panel 0)

- **Tiempo restante de conversación**
- **Fecha Hora**
- **Rechazar llamada**
- **Responder llamada.** Este icono cuando se activa cambia al icono de finalizar conversación (colgado).
- **Captura de imágenes**
- **Apertura de puerta**
- **Ajustes de video: color, brillo y contraste**

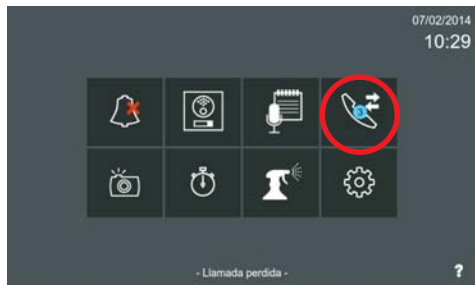
El monitor permite realizar los ajustes brillo, contraste y color, pulsando el icono de **Ajustes de video**. Ver página 13.

1.1 La llamada no se contesta - Llamadas perdidas

Cuando el monitor recibe una llamada, el video se muestra de inmediato y se reproduce el tono de timbre seleccionado en el monitor, dependiendo del origen de la llamada. El monitor muestra el origen de la llamada (placa de kit, otro monitor de la vivienda...etc). Si la llamada no se contesta en 30", el monitor vuelve al modo reposo, la llamada se registra como una llamada perdida.



Estando el monitor en reposo si pulsamos el botón menú o la pantalla y lo activamos, se pueden visualizar las **Llamadas perdidas**.



Historial de llamadas

Llamadas recibidas	Llamadas perdidas	Llamadas realizadas
Desde	Fecha/Hora	
Unit Panel 0	2013/07/11 11:55:36	
Unit Panel 0	2013/07/11 11:51:31	
Unit Panel 0	2013/07/11 09:33:55	



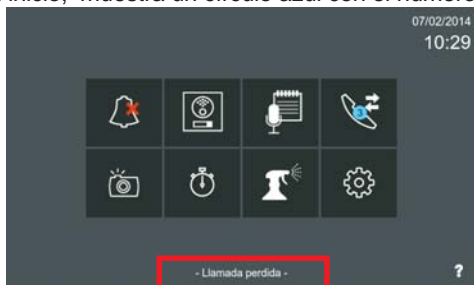
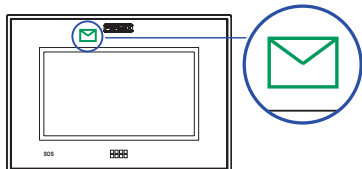
1.1.1 Registro de llamadas perdidas

El icono de **registro de llamadas** de la pantalla inicio, puede tener dos opciones diferentes:

- **Lista de llamadas.** El icono de **registro de llamadas** sin mostrar ningún número, indica que no hay nuevas llamadas perdidas recibidas.
- **Nueva lista de llamadas.** El icono de **registro de llamadas** cambia para mostrar que hay nuevas llamadas perdidas recibidas, muestra un círculo azul con el número de nuevas llamadas perdidas recibidas.

Una **llamada perdida** se notifica a los usuarios de tres maneras diferentes:

- En el monitor el icono de mensaje se enciende
- El icono de **registro de llamadas** en el menú inicio, muestra un círculo azul con el número de nuevas llamadas perdidas recibidas.
- La barra de estado muestra que una nueva llamada perdida ha sido registrada.



Al pulsar el icono **registro de llamadas** se accede a la pantalla **Historial de Llamadas**.



Al pulsar en la pestaña **Llamadas perdidas**, se visualizan éstas.

En caso de que una imagen haya sido tomada durante una llamada, se añade un icono de imagen en el elemento de la lista.



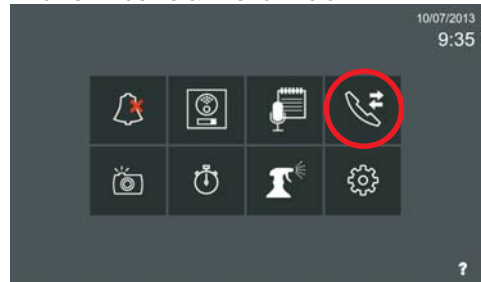
Cuando el elemento de la lista seleccionado incluye un icono de imagen, el botón de la cámara estará disponible en la barra de la izquierda.

Además del icono de imagen, hay dos botones más:

- **Borrar:** Borra la llamada seleccionada.
- **Volver:** Vuelve al menú inicio.



Si el usuario pulsa el icono de imagen, la vista de ventana de imágenes (pantalla: **Ver imagen**), se abrirá apuntando a la imagen vinculada con la llamada. En caso de que haya más de una imagen, en la ventana de vista se mostrará la primera fotografía tomada.

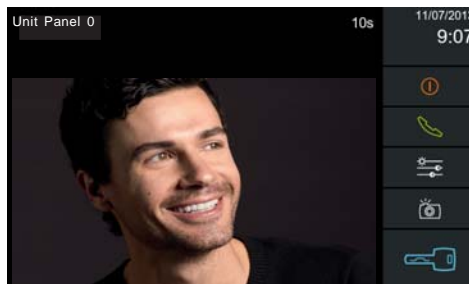


Una vez que el usuario se ha introducido en la pantalla **Historial de Llamadas**, el círculo azul desaparece y el icono de **registro de Llamadas** recuperará su aspecto original.



1.2 Rechazar llamada.

Cuando el monitor recibe una llamada, el video se muestra de inmediato y se reproduce el tono de timbre seleccionado en el monitor, dependiendo del origen de la llamada. Se puede rechazar la llamada pulsando el icono de rechazar llamada. Este icono se oculta cuando se responde la llamada (teléfono verde).





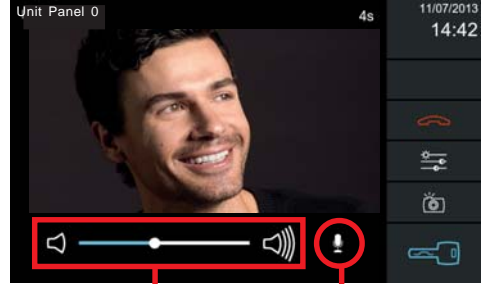
1.3 Responder llamada - Ajustes de audio y mute (silenciar)

Si la llamada se contesta pulsando el icono: **responder llamada** (teléfono verde), la comunicación de audio se conecta y los controles de audio se muestran: ajuste de audio y mute.



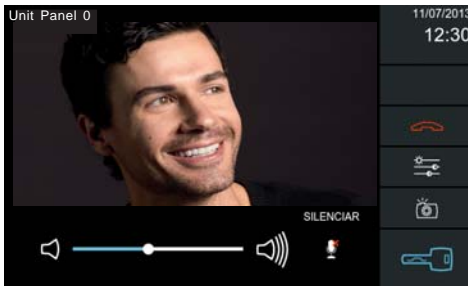
Respecto a los iconos que aparecen en la pantalla:

- **Rechazar llamada** se oculta
- **Responder llamada** (teléfono verde), cambia por **Finalizar conversación** (teléfono rojo).



ajuste de audio

MUTE



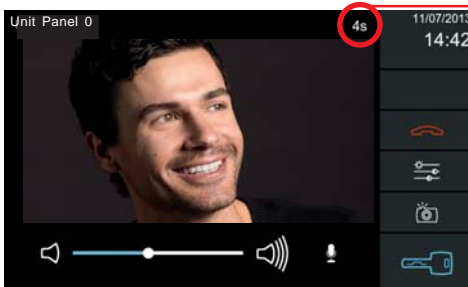
Se puede desconectar temporalmente el sentido descendente de audio pulsando el icono **MUTE** (silenciar), con el fin de evitar que una conversación interna se escuche en la placa de calle.

El volumen de audio de subida puede ajustarse con la barra de **Ajuste de audio**.

Nota: Esta barra de control del Ajuste de volumen de audio y el icono MUTE sólo están disponibles cuando el audio está activo.

1.4 Conversación.

La conversación está limitada a 90". Cuando el tiempo de conversación alcanza los 80 segundos, es decir que faltan 10 segundos antes de volver al modo reposo, el tiempo de cuenta regresiva se muestra en la esquina superior derecha de la pantalla advirtiendo al usuario que la comunicación va a terminar en los segundos que va indicando.



Tiempo restante de conversación

Nota:

*Para cerrar manualmente la comunicación, el usuario tiene que hacerlo pulsando el icono de **finalizar conversación** (teléfono rojo) en la pantalla de conversación.*



2. AJUSTES DE VIDEO: color, brillo y contraste

El monitor permite realizar los ajustes brillo, contraste y color, pulsando el icono de **Ajustes de video**. Ver página 14.



3. CAPTURA DE IMÁGENES - VER IMÁGEN

Con el icono de **Captura de imágenes** (cámara), se pueden tomar imágenes de forma manual o automática.



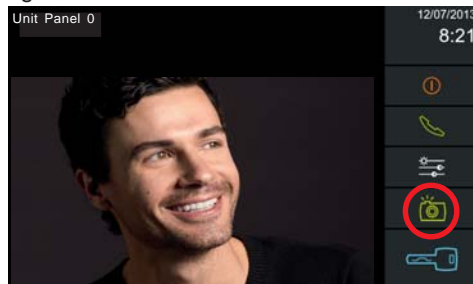
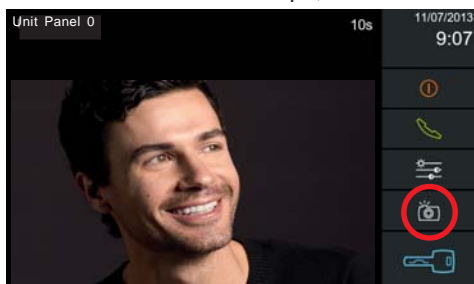
3.1 Captura de imágenes de forma automática.

El monitor por defecto sale de fábrica con la opción de captura de imágenes: **Sólo llamadas perdidas**. Ver opción **8.4 Ajustes de imágenes**.



3.2 Captura de imágenes de forma manual

Pulsando sobre el icono **captura de imágenes**, es posible guardar imágenes mientras se está en la pantalla de conversación. La imagen se congela durante 1 segundo y un sonido de flash se reproduce. Durante este tiempo, el icono de la imagen se vuelve verde.



Notas:

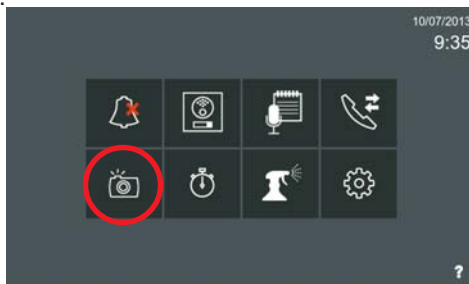
- Durante la conversación, todos los efectos de sonido en la ventana de conversación se silencian. El efecto de obturación de la cámara no se reproduce cuando la conexión de audio está abierta.

La imagen se guarda en la memoria con un nombre basado en: <fecha> _ <hora>, jpg. **La capacidad máxima es de 128 fotografías**. En caso de que la memoria esté llena y se reciba una llamada, la foto más antigua se borra para guardar la nueva.

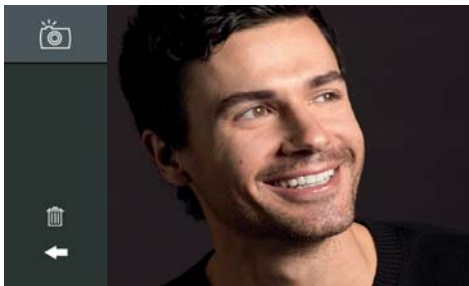
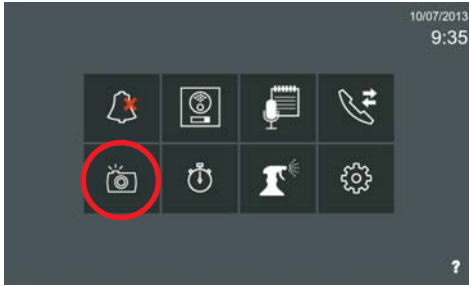


3.3. Imágenes - Pantalla Ver imagen

Para ver las imágenes capturadas debemos pulsar el icono de **imágenes** de la pantalla inicio. La pantalla **Ver imagen** permite revisar todas las imágenes capturadas desde la pantalla de conversación durante las llamadas o de forma automática.



Cuando se pulsa el icono de **imágenes** se accede a la pantalla **ver imagen**, que muestra la imagen más reciente, con la descripción definida del **Terminal desde el que se ha realizado la llamada, la fecha y la hora**. Al deslizar el dedo de izquierda a derecha se muestran las fotos más recientes y el deslizamiento de derecha a izquierda muestra las fotos más antiguas (secuencialmente). Si se presiona la imagen una vez, ésta se muestra a pantalla completa. Al pulsar de nuevo sobre la imagen, lleva al usuario de vuelta a la presentación anterior.



Para borrar una imagen, seleccionar la **imagen** deseada y pulsar el botón **borrar** (papelera), se requiere confirmación. Se borra la imagen seleccionada que es la que se visualiza un poco más grande que el resto.



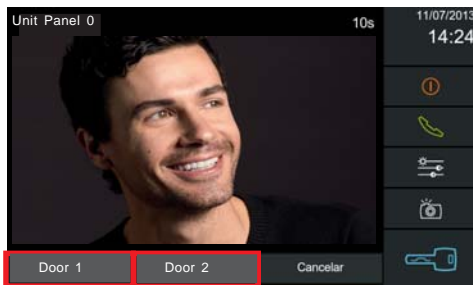
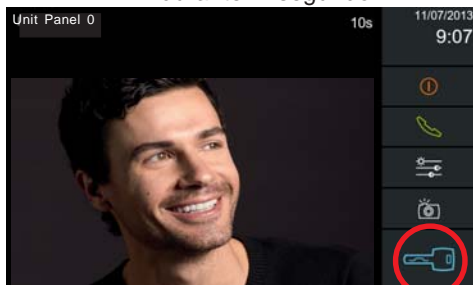


RESET DE IMÁGENES: Para **borrar todas las imágenes existentes**, se debe pulsar el botón **borrar** (papelera), durante más de 1 segundo. Se requiere confirmación. Estas acciones no se sincronizan entre los monitores de la misma vivienda.

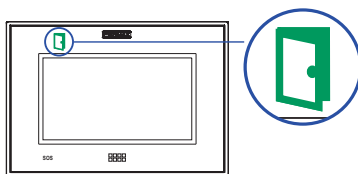
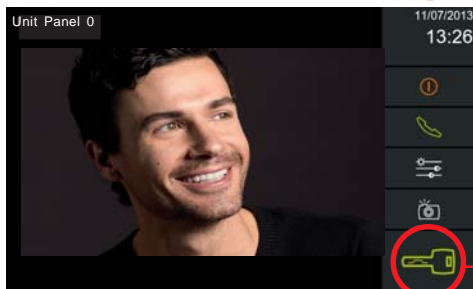
4. APERTURA DE PUERTA



El icono de **Apertura de puerta** (llave), se utiliza para abrir la puerta. Si sólo se define un relé para la placa, pulsando el icono llave, se abre la puerta. Si hay dos relés definidos en la placa, se presenta un menú con las dos opciones para que el usuario seleccione una. Por defecto la descripción definida es para el relé 1: Door 1 y para el relé 2: Door 2, (consulte a su instalador). Cuando se abre la puerta, el icono de la llave se vuelve verde durante 1 segundo.



Seleccionar una de las dos opciones pulsando sobre ella.



Al realizar la apertura, se vuelve verde durante 1 segundo y se realiza la apertura de la puerta escogida

Notas:

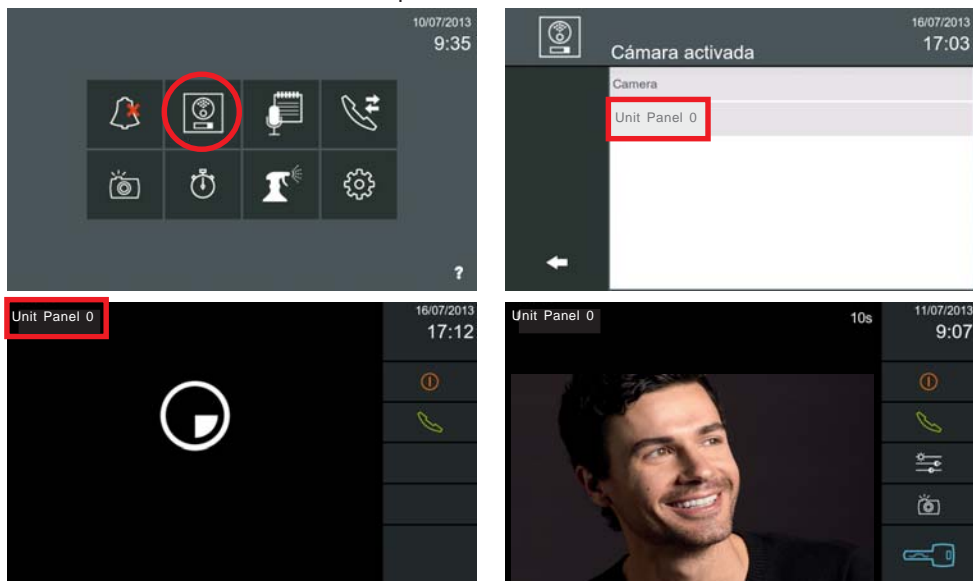
- Cuando se realiza la apertura de puerta desde el monitor el led de puerta abierta se enciende, (si está instalado el sensor de puerta, consulte a su instalador).
- Si no hay relés disponibles (relés deshabilitados o conversación con otro monitor), no aparece el icono de la llave.



5. AUTOENCENDIDO: CONEXIÓN PLACA DE CALLE / CÁMARA IP (si existe)

Estando el monitor en reposo, si se pulsa el icono **placa** desde el menú inicio del monitor, se mostrará la placa del kit (con su descripción por defecto) y también se tiene acceso a las cámaras IP (si hay instaladas, consulte a su instalador).

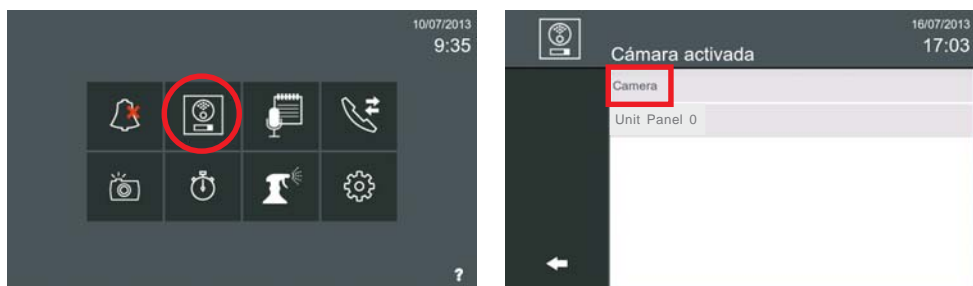
El usuario puede seleccionar la placa y comunicarse con ésta. Inicialmente sólo se conecta el vídeo. Si se desea, el usuario puede conectar el audio como se ha visto en el punto 1. **RECIBIR LLAMADAS.**

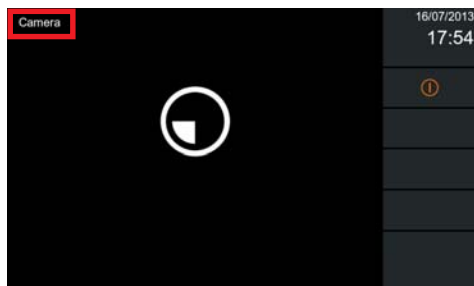


El usuario puede conectar el audio si lo desea. La pantalla volverá al modo de espera pulsando el icono **Rechazar llamada** o tras un tiempo de espera de 30 segundos si el audio no se ha conectado. La temporización es de 90 segundos si se conecta el audio.

5.1 Cámaras IP

Las **cámaras IP** se gestionan desde los monitores igual que las placas. Tienen el mismo rango de dirección IP que las placas, siendo la única diferencia que no hay una puerta controlada por ella, (no hay relés para abrir por tanto no sale el icono **apertura de puerta**: llave). Actualmente **esta compatibilidad ha sido probada completamente y funciona con las cámaras de Hikvision**, (consulte con su instalador).





Si el usuario se conecta con una cámara IP, en este caso no aparece el icono de la llave, ya que no hay relés para abrir.

Notas:

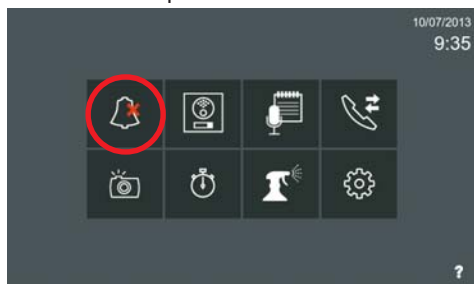
- El monitor detecta la cámara durante el arranque y una vez cada hora. La cámara debe estar encendida a la hora del arranque del monitor. Si la cámara se pone en marcha después de que el monitor haya arrancado, tendrá que esperar 1 hora para que el monitor se actualice y la detecte.
- La cámara aparecerá en la lista de placas por su dirección IP, aunque es posible poner un nombre a cada cámara utilizando su herramienta correspondiente, (el nombre de la cámara en el servidor web no siempre es compatible con ONVIF).
- El monitor tiene una temporización de 30 minutos para desconectarse automáticamente de las cámaras IP, de esta forma se evita que se consuman recursos del sistema que pueden provocar inestabilidad.



6. MODO NO MOLESTAR (not disturb): Cancelar el tono de llamada

Función para desactivar el tono de llamada.

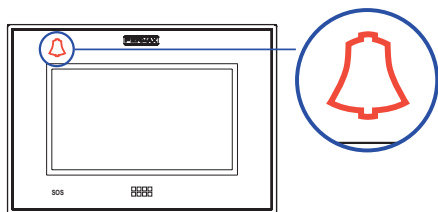
Es posible seleccionar este modo a través del icono **no molestar**. En este modo, cuando se recibe una llamada, el tono de llamada no se genera y sólo se activa vídeo. Es posible activar dicho modo para un periodo de tiempo o permanentemente. Cuando el modo no molestar está habilitado, el **led no molestar** está encendido y el icono **no molestar** cambia indicando que el modo está activado.



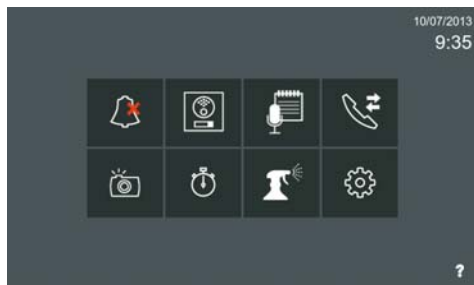
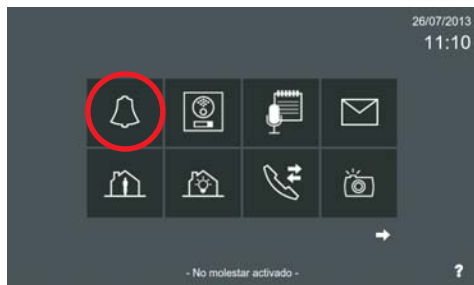
Se pulsa el icono de **modo no molestar**.

En la pantalla **No molestar**, se visualizan los posibles periodos de tiempo disponibles. Por defecto sale seleccionado **Permanente**. Si este periodo de tiempo es el escogido pulsar confirmar, si no escoger el deseado y pulsar confirmar.

Nada más pulsar confirmar, el modo no molestar se habilita, el **led no molestar** se enciende y en la pantalla inicio el icono **no molestar** cambia indicando que el modo está activado.



El modo normal se restablece después de que el periodo programado haya expirado o se pulse el icono **no molestar** en la pantalla inicio. Al deshabilitar el modo también se apaga el **led no molestar**.



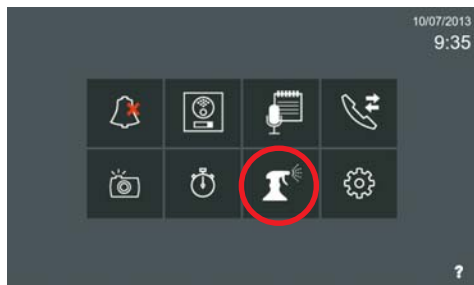
Notas:

- Si el modo no molestar esta habilitado y se produce un reset o apagado del monitor (sin alimentación), se deshabilita.
- Cuando se habilita el modo no molestar no se desactiva el sonido de la recepción de mensajes. Ver opción **8.1 Ajustes de llamada**.



7. LIMPIEZA DE PANTALLA

La función de **limpieza de pantalla** inutiliza la pantalla táctil y los botones capacitivos durante 30 segundos. Durante este tiempo no se permite ninguna acción desde la interfaz táctil, por lo que el usuario puede limpiar la pantalla. Una cuenta regresiva se muestra en la pantalla indicando el tiempo que queda.



Notas:

- En caso de recibir una llamada durante el tiempo de limpieza, el monitor se desbloquea automáticamente.

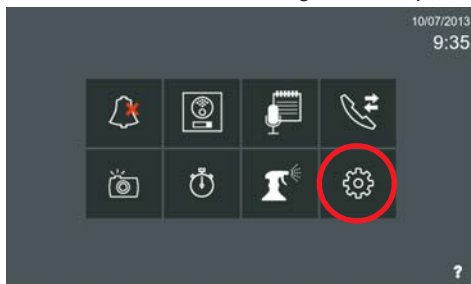
- Para su limpieza, utilice sólo un paño suave y sin pelusa. Los paños abrasivos, toallas, toallas de papel y similares pueden causar daños en la pantalla del monitor Vivo. Evite cualquier líquido y humedad en las aberturas. No utilice aerosoles, disolventes ni abrasivos. No pulverice limpiadores directamente.



8. AJUSTES GENERALES

A través de esta función se puede acceder a otras para realizar diferentes ajustes del monitor.

Nota: El acceso al menú **Ajustes generales** se puede restringir mediante un código PIN. Por defecto no está restringido. Ver opción **8.6 Ajustes de privacidad**.



8.1 AJUSTES DE LLAMADA



8.2 AJUSTES DE FONDO



8.3 AJUSTES DE IDIOMA



8.4 AJUSTES DE IMÁGENES



8.5 AJUSTES INTERNACIONALES (Fecha-Hora)



8.6 AJUSTES DE PRIVACIDAD



8.7 AJUSTES LLAMADA VIVIENDA A VIVIENDA. Función operativa en instalaciones de edificios.



8.8 AJUSTES INSTALACIÓN. Funciones exclusivas del Instalador, se accede a éstas por medio del código PIN de instalador. *Para más información, consultar el Manual del Monitor VIVO (Cod. 97721), disponible en www.fermax.com.*

Descripción y funcionamiento de los iconos de la pantalla de **Ajustes generales**, desarrollados para el Kit.



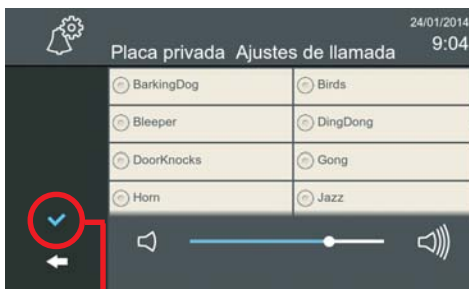
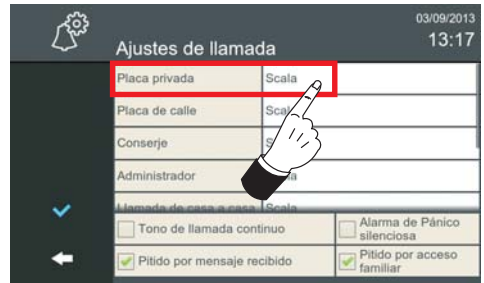
8.1 AJUSTES DE LLAMADA

La función de **ajustes de llamada** permite seleccionar un tono de timbre para la placa de kit y su volumen.

Nota: En esta función existen otras opciones operativas en instalaciones de edificios.

Otros ajustes son:

- Seleccionar el **Tono de llamada continuo** de timbre:
 - Si está seleccionada esta opción, el tono de timbre se reproduce durante 30 segundos.
 - Si no está seleccionada esta opción, el tono de timbre específico se reproduce sólo una vez.
- Seleccionar si se desea escuchar un sonido en la recepción de:
 - Mensaje recibido. **Pitido por mensaje recibido.**
 - Apertura de puerta por un miembro de la familia. **Pitido por acceso familiar.** Si existe un control de accesos integrado en el sistema (*consulte a su instalador*), se puede realizar la apertura de puerta mediante un identificador asociado al usuario. Se puede seleccionar esta opción para que el monitor emita un sonido cuando se realice dicha apertura, (*este sonido es fijo*).



Una vez seleccionados los parámetros, pulsar para validarlos

Pulsar sobre la pantalla en **Placa privada** y se escucha el tono actual y el volumen al que se encuentra. En esta pantalla se muestran los tonos disponibles y la barra de ajuste de volumen, escoger el deseado y ajustar el volumen.

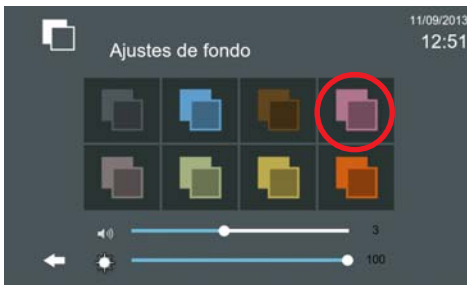
- **Nota:** Para salir hasta el menú inicio se sale pulsando los iconos intuitivos desarrollados en el monitor, tales como: flechas, iconos correspondientes a la pantalla donde se encuentra, pulsando el botón MENÚ o por tiempo, ya que transcurridos 30 segundos el monitor vuelve a reposo (pantalla apagada).



8.2 AJUSTES DE FONDO DE PANTALLA

La función de **ajustes de fondo** permite:

- Seleccionar el color del fondo de la pantalla y la luminosidad.
- Seleccionar el nivel de audio de la pantalla táctil. Cambia el volumen del clic.



8.3 AJUSTES DE IDIOMA

La función de **ajustes de idioma** permite seleccionar el idioma deseado para el monitor. El idioma por defecto de fábrica en el monitor es el inglés. Ver página 15.

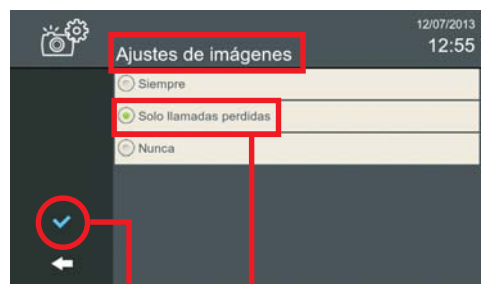


8.4 AJUSTES DE IMÁGENES

La función de **ajustes de imágenes** permite capturar imágenes automáticamente de cada llamada. El parámetro que sale de fábrica programado por defecto es que el monitor realice la captura de imágenes cuando sean llamadas perdidas: **Sólo llamadas perdidas**.

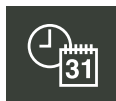
Las opciones de configuración de imágenes automáticas son:

- Siempre
- **Solo llamadas perdidas** (por defecto configurada de fábrica)
- Nunca



Una vez seleccionada la opción deseada, pulsar para validarla **Opción habilitada por defecto**

Advertencia: Compruebe los requisitos legales para la protección de datos y privacidad para tomar y almacenar las imágenes de la vía pública.



8.5 AJUSTES INTERNACIONALES (Fecha-Hora)

La función de **ajustes de internacionales** permite además de poder ajustar/actualizar la fecha y la hora, adaptar los usos locales en cuanto a formatos de fecha. Ver página 15.



8.6 AJUSTES DE PRIVACIDAD

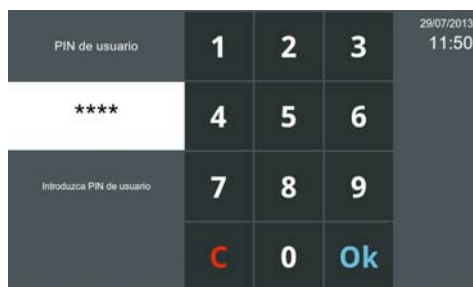
La función de **ajustes de privacidad** permite proteger bajo un código PIN (contraseña), algunas de las características del monitor por requerir privacidad o bien por otros motivos.

El monitor Vivo puede configurarse para solicitar un código PIN para:

- Acceder al menú de configuración de usuario y/o
- Acceder a los mensajes de la bandeja de entrada

Desde esta pantalla también se pueden cambiar los códigos que vienen programados por defecto en el monitor:

- PIN de usuario (por defecto: 1234)
- PIN de alarma (por defecto: 0000)



Al pulsar el icono **Ajustes de privacidad**, se debe introducir el código **PIN**, que por defecto es **1234** y pulsar **OK** y accedemos a la pantalla donde se encuentran las opciones de Ajustes de privacidad. Para habilitar una función pulsar sobre ésta. Para deshabilitarla se realizaría la misma operación, pulsar sobre la función deseada.



Para más información, consultar el Manual del Monitor VIVO (Cod. 97721), disponible en www.fermax.com.

Guía rápida de funcionamiento para el Usuario

1. RECIBIR LLAMADAS

Al recibir una llamada, la **pantalla de conversación** se abrirá automáticamente. Iconos que se pueden visualizar en ésta:



Rechazar llamada. Este icono se oculta cuando se responde la llamada (teléfono verde).



Responder llamada (teléfono verde descolgado). Este icono cuando se activa cambia al icono de **Finalizar conversación** (teléfono rojo colgado).



Desde la pantalla de Historial de llamadas, se pueden visualizar las **Llamadas perdidas**.



Barra de **Ajuste de audio y MUTE** (silenciar).



2. AJUSTES DE VIDEO: Color, brillo y contraste.



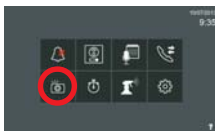
3. CAPTURA DE IMÁGENES, se pueden tomar imágenes de forma **manual o automática**.



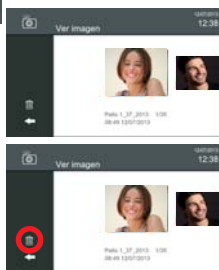
Captura de imágenes de forma automática. El monitor por defecto sale de fábrica con la opción de captura de imágenes: **Sólo llamadas perdidas**.



Captura de imágenes de forma manual, pulsando sobre el icono **captura de imágenes**, mientras se está en la pantalla de conversación. La imagen se congela durante 1 segundo y un sonido de flash se reproduce. Durante este tiempo, el icono de la captura de imagen se vuelve verde.



VER IMAGEN: Visualizar las imágenes capturadas. Cuando se pulsa el icono de **imágenes** de la **pantalla inicio**, se accede a la pantalla **Ver imagen**, en ésta se pueden ver la imágenes.



Borrar las imagenes capturadas. Seleccionar imagen y pulsar el icono **borrar** (papelera).

RESET de imagenes. Para borrar todas las imágenes existentes, se debe pulsar el botón **borrar** (papelera), durante más de 1 segundo. Se requiere confirmación.



4 APERTURA DE PUERTA (llave). Este icono se utiliza para abrir la puerta. Si sólo se define un relé para la placa, pulsando el icono llave, se abre la puerta. Cuando se abre la puerta, el icono de la llave se vuelve verde durante 1 segundo. Si hay dos relés definidos en la placa, se presenta un menú con las dos opciones, para que el usuario seleccione una.





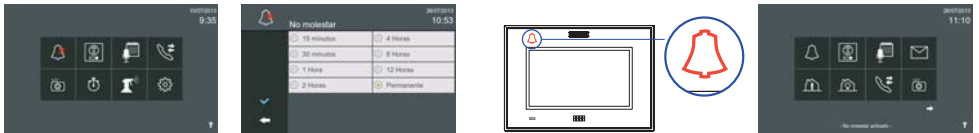
5. AUTOENCENDIDO: CONEXIÓN PLACA DE CALLE / CÁMARA IP (si existe)

Función para realizar la conexión con la placa de kit y cámaras IP (si existen). Inicialmente al realizar el autoencendido con la placa de kit, sólo se conecta el vídeo. Si se desea, el usuario puede conectar el audio como se ha visto en el punto 1. **RECIBIR LLAMADAS.**



6. MODO NO MOLESTAR (not disturb): Cancelar el tono de la llamada

Función para desactivar el tono de llamada. Cuando se recibe una llamada, el tono de llamada no se genera y sólo se activa vídeo. Es posible activar dicho modo para un período de tiempo o permanentemente. Cuando el modo no molestar está habilitado, el **led no molestar** está encendido y el icono **no molestar** cambia indicando que el modo está activado.



7. LIMPIEZA DE PANTALLA

La función de **limpeza de pantalla** inutiliza la pantalla táctil y los botones capacitivos durante 30 segundos. Durante este tiempo el usuario puede limpiar la pantalla. Una cuenta regresiva se muestra en la pantalla indicando el tiempo que queda.

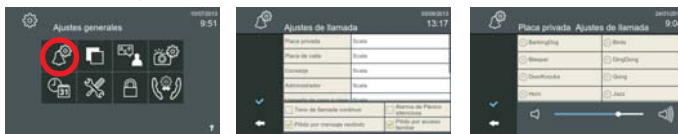


8 AJUSTES GENERALES



8.1 AJUSTES DE LLAMADA

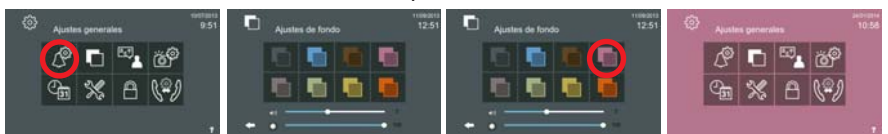
La función de **ajustes de llamada** permite seleccionar un tono de timbre para la placa de kit y su volumen.



8.2 AJUSTES DE FONDO DE PANTALLA

La función de **ajustes de fondo** permite:

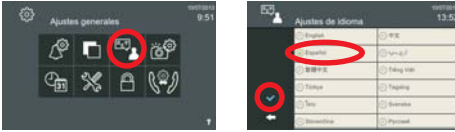
- Seleccionar el color del fondo de la pantalla y la luminosidad.
- Seleccionar el nivel de audio de la pantalla táctil. Cambia el volumen del clic.





8.3 AJUSTES DE IDIOMA

La función de **ajustes de idioma** permite seleccionar el idioma deseado para el monitor. El idioma por defecto de fábrica en el monitor es el inglés.



8.4 AJUSTES DE IMÁGENES

La función de **ajustes de imágenes** permite capturar imágenes automáticamente de cada llamada. El parámetro que sale de fábrica programado por defecto es que el monitor realice la captura de imágenes cuando sean llamadas perdidas: **Sólo llamadas perdidas**.



8.5 AJUSTES INTERNACIONALES (Fecha-Hora)

La función de **ajustes internacionales** permite además de poder ajustar/actualizar la fecha y la hora, adaptar los usos locales en cuanto a formatos de fecha.



8.6 AJUSTES DE PRIVACIDAD

La función de **ajustes de privacidad** permite proteger bajo un código PIN (contraseña), algunas de las características del monitor por requerir privacidad o bien por otros motivos.

También se pueden cambiar los códigos que vienen programados por defecto en el monitor:

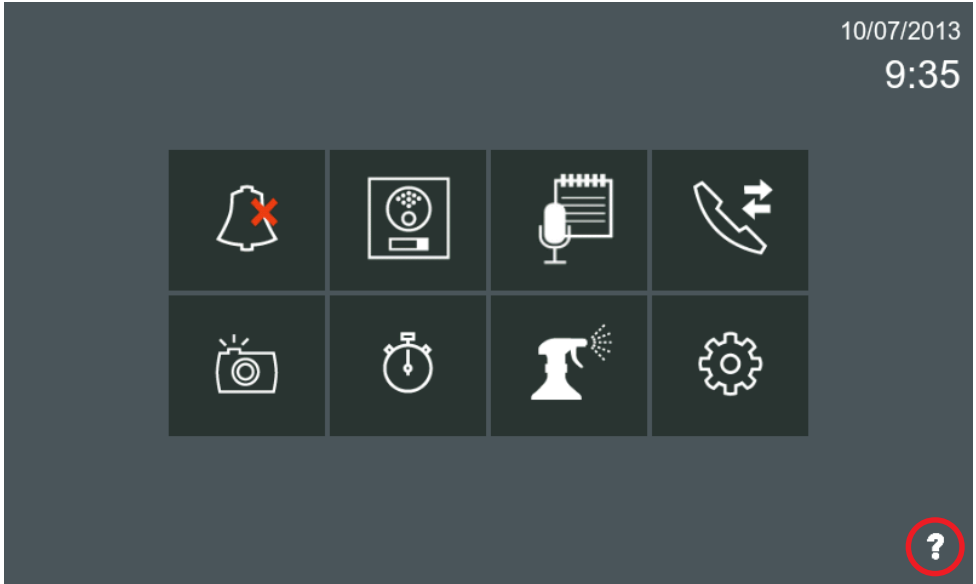
- PIN de usuario (por defecto: 1234)
- PIN de alarma (por defecto: 0000)



1234 (por defecto)

MENÚ AYUDA «?»

En las pantallas donde exista un signo de interrogación, al pulsarlo se abre una pantalla de ayuda mostrando el icono con su significado.





Ajustes generales

10/07/2013

9:51



Ajustes de llamada



Ajustes de idioma



Ajustes de fecha y hora



Ajustes privacidad



Color de fondo



Ajustes imagen



Ajustes de instalación



Ajustes de intercomunicación