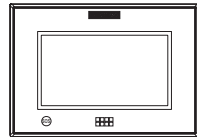


FERMAX

VIVO MONITOR

MANUAL DE USUARIO USER'S MANUAL MANUEL D'UTILISATION BENUTZER
MANUAL DO USUÁRIO MANUAL DE USUÁRIO USER'S MANUAL MANUEL D'
HANDBUCH MANUAL DO USUÁRIO MANUAL DE USUARIO USER'
UTILISATION BENUTZERHANDBUCH MANUAL DO USUÁRIO MA
JUAL MANUEL D'UTILISATION BENUTZERHANDBUCH MANUAL
INSTALADOR INSTALLER'S MANUAL MANUEL D'INSTALLATION
ONSHANDBUCH MANUAL DO INSTALADOR MANUAL DE INSTAL
S MANUAL MANUEL D'INSTALLATION INSTALLATIONSHANDBUC
INSTALADOR MANUAL DE INSTALADOR INSTALLER'S MANUA
INSTALLATION INSTALLATIONSHANDBUCH MANUAL DO INSTALA
USUARIO USER'S MANUAL MANUEL D'UTILISATION BENUTZE



BENUTZERHANDBUCH

DEUTSCH

TEIL II - Bedienungsanleitung

Wir gratulieren Ihnen zum Kauf dieses Qualitätsprodukts!

Der Farbmonitor der Videotürsprechanlage VIVO mit Freisprechbetrieb und 7" Touchscreen ermöglicht Ihnen mit der Türstation zu kommunizieren, die Person, die anruft auf dem Monitor zu betrachten und bei Bedarf die Tür zu öffnen.

Dank dem Bildschirmmenü sind neue Eigenschaften zur Parameter-einstellung des Monitors integriert.

Überzeugende Funktionalität für Ihr Eigenheim.
www.fermax.com

Monitor VIVO

Einleitung

Der VIVO Monitor ist ein Monitor der auf dem Internet-Protokoll basiert. Er ist Teil des LYNX-Systems: Daten, Audio und Video basierend auf TCP / IP PoE. Die Kommunikation erfolgt über die Türstation, die Teil der IP-Videoübertragungsanlage (das LINX-Audio und Videomodul) ist.

Der VIVO Monitor unterstützt den Freisprechbetrieb mit Audio-Duplex und Farbvideoübertragung dank dem 7" Touchscreen und kapazitiven Zusatztasten für die gebräuchlichsten Funktionen.

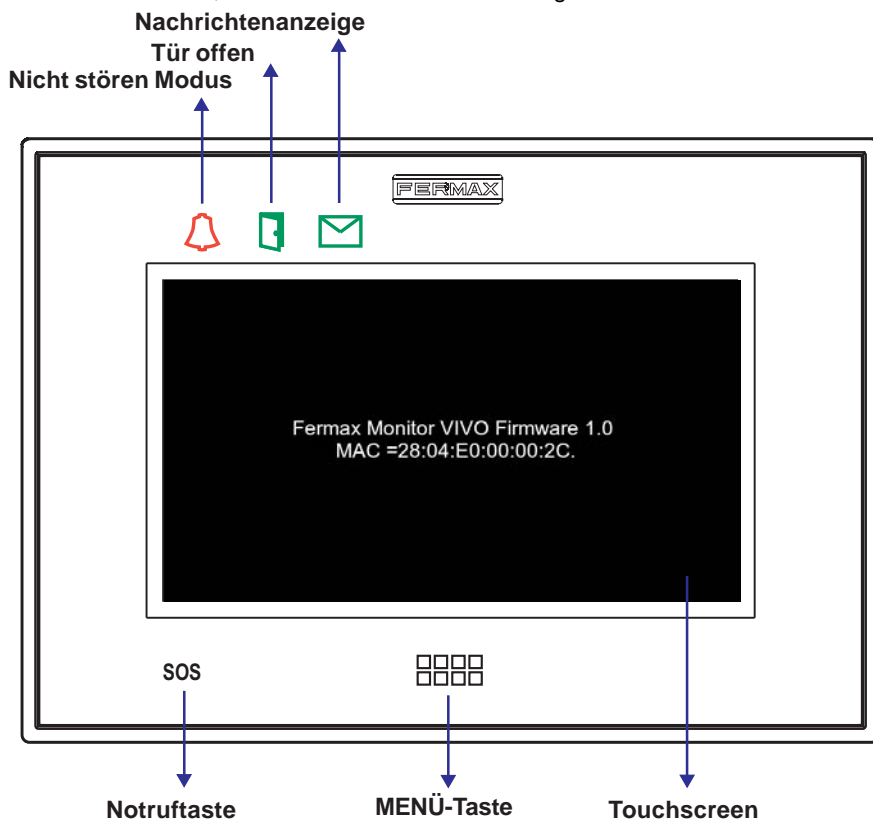
Ein Monitor modernster Technologie zur Verbesserung der Kommunikation, Sicherheit und Bequemlichkeit in Wohnung und Haus. Mittels VIVO/LYNX-Anschluss kann der Monitor an der Wand installiert werden (Ref. 1605) .

Beschreibung der Funktionsweise Tasten und Symbole

Nach dem Einschalten, startet der Monitor und zeigt auf dem Bildschirm das FERMAX-Logo sowie die aktuell installierte Firmware und die MAC-Adresse. Der Startvorgang ist nach 60 Sekunden abgeschlossen und der Monitor schaltet in den Bereitschaftsmodus um.

Im Bereitschaftsmodus ist der Monitor ausgeschaltet. Um eine der Basisfunktionen aufrufen zu können, ist es notwendig, die MENÜ-Taste zu drücken oder den Bildschirm zu berühren, um das Symbol der gewünschten Funktion auszuwählen.

Dabei können am oberen Rand des Monitorrahmens LED-Symbole aufleuchten. Diese Symbole sind sichtbar, wenn die LED-Bildschirm eingeschaltet ist.



Botones Beschreibung der Funktionsweise

MENÜ-Taste

- Wenn sich der Touchscreen im Bereitschaftsmodus befindet, schaltet er sich ein, sobald man die MENÜ-Taste drückt.
- Wenn der Touchscreen eingeschaltet ist, schaltet er durch Drücken der MENÜ-Taste in den Bereitschaftsmodus um.
- Befindet sich der Benutzer in einem Untermenü, gelangt er durch Drücken der MENÜ-Taste ins Hauptmenü zurück.

SOS

Notruftaste. Ohne Funktion beim Set.

Symbole Beschreibung

Modus Nicht stören

- Funktion zur Deaktivierung des Ruftons am Monitor.



Nachrichtenanzeige

- Wenn am Monitor eine neue Nachricht eingeht, leuchtet das Nachrichtensymbol auf und ertönt optional ein Piepton, der deaktiviert werden kann.
- Dieses Symbol kann sich auf eine Nachricht, Sprachnachricht oder einen nicht angenommenen Anruf beziehen. Am unteren Bildschirmrand wird ein Text eingeblendet, der angibt, um was für eine Meldung es sich handelt.



Tür offen

- Falls die Türöffnung über den Monitor erfolgt, leuchtet die LED Türöffnung auf (sofern der Türöffnungssensor installiert ist. Monteur konsultieren).

Hinweis: Für weitere Information die Anleitung Monitor VIVO (Kode 97721) konsultieren, verfügbar auf www.fermax.com.

Betrieb**1. ANRUFEMPfang**

Bei eingehendem Anruf, wird automatisch **Gesprächsbildschirm** eingeblendet.

Sprechstelle, von der der Anruf durchgeführt wurde (Standardbeschreibung der Türstation des Sets: Unit Panel 0)

Verbleibende Gesprächsdauer

Datum

Uhrzeit

Anruf ablehnen

Anruf beantworten. Einblendung des grünen Telefonsymbols, beim Auflegen wird das rote Telefonsymbol  eingeblendet.

Bildaufnahme

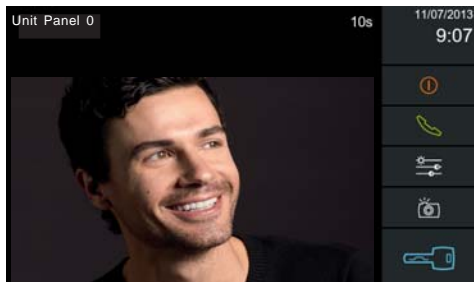
Türöffnung

Videoeinstellungen: Farbe-, Helligkeits- und Kontrasteinstellung

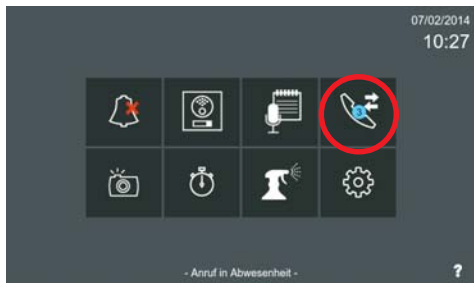
Der Monitor ermöglicht die Vornahme von Helligkeits-, Kontrast-, und Farbeinstellungen, durch Drücken des **Videoeinstellungen** Symbols. *Siehe Seite 13.*

1.1 Der Anruf wird nicht entgegen genommen - Anrufe in Abwesenheit

Falls ein Anruf am Monitor eingeht, schaltet sich der Monitor ein und erzeugt den eingestellten Rufton, in Abhängigkeit vom Ort, von wo der Anruf ausgeht. Der Monitor zeigt an, von wo der Anruf stammt (Türstation, Wohnungssprechstelle usw.) Falls der Anruf nicht innerhalb von 30" angenommen wird, kehrt der Monitor in den Bereitschaftsmodus zurück und der Anruf wird als Anruf in Abwesenheit registriert.



Wenn sich der Monitor im Bereitschaftsmodus befindet und die MENÜ-Taste gedrückt oder der Bildschirm berührt wird, aktiviert sich der Monitor und man kann die **Anrufe in Abwesenheit** einblenden.



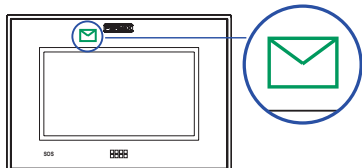
1.1.1 Register der Anrufe in Abwesenheit

Das Symbol **Anrufregister** des Hauptbildschirm kann zwei unterschiedliche Optionen aufweisen:

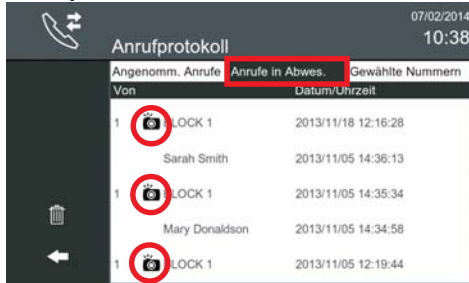
- **Anrufliste** Das Symbol **Anrufregister** ohne Nummer zeigt an, dass keine neuen Anrufe in Abwesenheit eingegangen sind.
- **Neue Anrufliste.** Das Symbol **Anrufregister** ändert sich, und erscheint nun mit einem blauen Kreis und einer Nummer, die die Anzahl von eingegangenen Anrufen in Abwesenheit anzeigt.

Ein **Anruf in Abwesenheit** wird dem Benutzer auf drei unterschiedliche Arten angezeigt:

- Auf dem Monitor leuchtet das Nachrichtensymbol auf.
- Das Symbol **Anrufregister** im Hauptmenü zeigt einen blauen Kreis mit der Anzahl Anrufe in Abwesenheit an.
- Die Statusleiste zeigt an, dass ein Anruf in Abwesenheit eingegangen ist.



Durch Drücken des Symbols **Anrufregister** gelangt man auf den Bildschirm **Anrufprotokoll**.



Durch Drücken des Reiters **Anrufe in Abwesenheit** werden diese angezeigt. Falls während eines Anrufs ein Bild aufgenommen wird, so erscheint das Kamerasymbol in der Anrufliste.



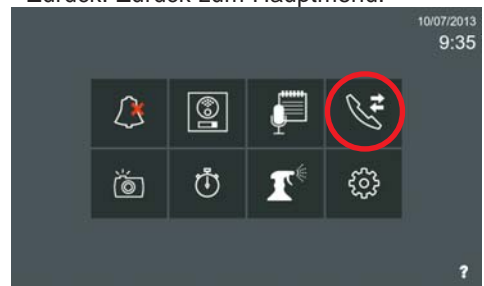
Falls ein Element der ausgewählten Liste ein Kamerasymbol aufweist, so erscheint zusätzlich ein Kamerasymbol auf der linken Bildeiste.

Neben dem Kamerasymbol sind zwei weitere Symbole vorhanden:

- Löschen Löscht den ausgewählten Anruf.
- Zurück: Zurück zum Hauptmenü.



Falls der Benutzer das Kamerasymbol auswählt, erscheint das Bildfenster (Bildschirm: **Siehe Bild**), wobei das mit diesem Anruf verknüpfte Bild angezeigt wird. Falls mehrere Bilder vorhanden sind, zeigt das Fenster das zuerst aufgenommene Bild an.



Nach Aufrufen des Bildschirms **Anrufprotokoll**, wird der blaue Kreis ausgeblendet und erscheint neu, der Bildschirm **Anrufregister**.

1.2 Anruf abweisen



Falls ein Anruf am Monitor eingeht, schaltet sich der Monitor ein und erzeugt den eingestellten Rufton, in Abhängigkeit vom Ort, von wo der Anruf ausgeht. Ein Anruf kann durch Drücken des Symbols Anruf unterdrücken unterdrückt werden. Dieses Symbol erscheint nicht auf dem Bildschirm, wenn der Anruf angenommen wird (Telefon in grün).





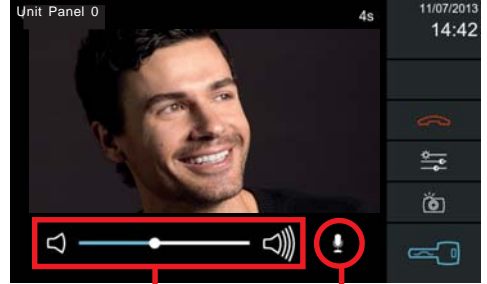
1.3 Anruf annehmen- Audioeinstellungen und Stummschaltung (Mute)

Bei eingehendem Anruf einfach folgendes Symbol drücken: **Anrufbeantwortung** (Telefon in grün), dadurch schaltet sich die Audioverbindung ein und die Audioregler werden angezeigt: Audioeinstellungen und Stummschaltung.



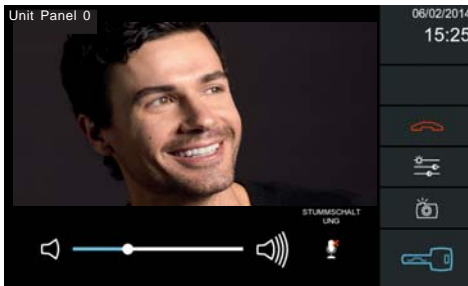
Symbole, die auf dem Bildschirm erscheinen:

- **Anruf unterdrücken** wird ausgeblendet
- **Anruf annehmen** (Telefon in grün) wechselt auf **Gespräch beenden** (Telefon in rot).



Audioeinstellungen

STUMMSCHALTUNG (MUTE)



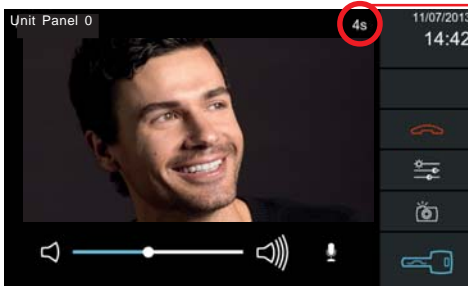
Die Audioverbindung in Richtung Türstation kann zeitweilig unterbrochen werden, indem man das Symbol **MUTE** (Stummschaltung) drückt, um zu vermeiden, dass man ein internes Gespräch an der Türstation mithören kann.

Die Lautstärke in Richtung Wohnungssprechstelle kann mit dem **Einstellbalken** reguliert werden.

Hinweis: Der Einstellbalken der Lautstärke und das MUTE-Symbol sind nur verfügbar, wenn die Audioverbindung aktiv ist.

- 1.4 Gespräch

Die Gesprächsdauer ist begrenzt auf 90". Falls das Gespräch 80 Sekunden erreicht, d.h. noch 10 Sekunden verbleiben, bevor in den Bereitschaftsmodus umgeschaltet wird, erscheint oben Rechts eine Countdown-Anzeige und weist auf Benutzer auf die verbleibenden Sekunden Gesprächszeit hin.



Verbleibende Gesprächsdauer

Hinweis:

Um die Kommunikation manuell zu beenden, muss der Benutzer das Symbol **Kommunikation beenden** (Telefon in rot) drücken. das auf dem Gesprächsbildschirm ausgeblendet wird.



2. VIDEOEINSTELLUNGEN. Farbe-, Helligkeits- und Kontrasteinstellung

Der Monitor ermöglicht die Vornahme von Helligkeits-, Kontrast-, und Farbeinstellungen, durch Drücken des **Videoeinstellungen** Symbols. *Siehe Seite 14.*



3. BILDAUFNAHME - BILDBETRACHTUNG

Mit Hilfe des Symbols **Bildaufnahme** (Kamera), können Bilder manuell oder automatisch aufgenommen werden.



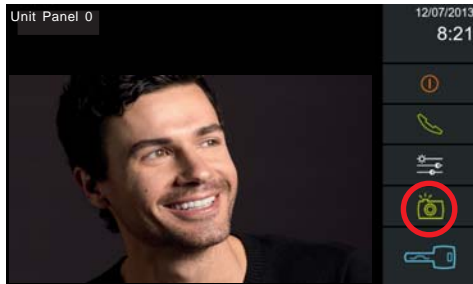
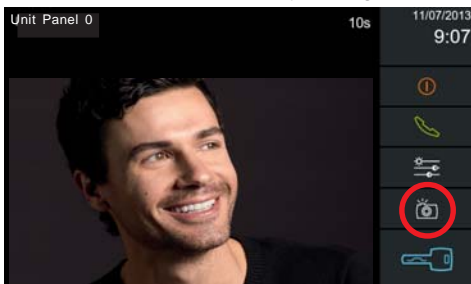
3.1 Automatische Bildaufnahme

Der Monitor ist werksseitig mit der Option Bildaufnahme konfiguriert: **Nur Anrufe in Abwesenheit.** *Siehe Option 8.4 Bildeinstellungen*



3.2 Manuelle Bildaufnahme

Durch Drücken des Symbols **Bildaufnahme** können Bilder während des Gesprächs aufgenommen werden. Das Bild wird 1 Sekunde lang eingefroren und ein Blitzlichtgeräusch ertönt. Während dieser Zeit, leuchtet das Bildsymbol grün auf.



Hinweise:

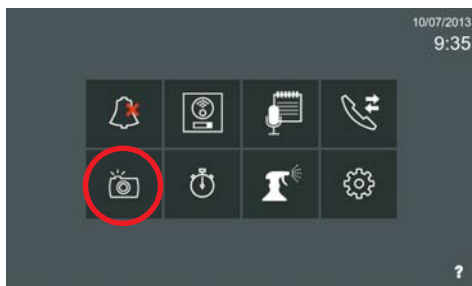
- Während des Gesprächs werden sämtliche Toneffekte auf dem Bildschirm unterdrückt.
Der Kamerablenden-Effekt erfolgt nicht, wenn die Audioverbindung aktiviert ist.

Das Bild wird im Speicher mit folgender Namensgebung gespeichert: <Datum>_>Uhrzeit>, jpg. **Die Kapazität beträgt maximal 128 Bilder.** Falls der Speicher voll ist und ein Anruf eingeht, wird das älteste Bild automatisch gelöscht, um ein neues zu speichern.

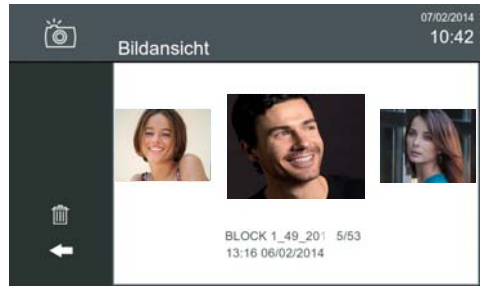
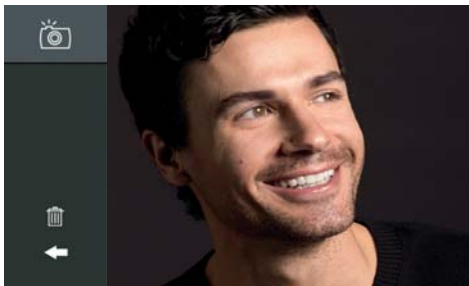
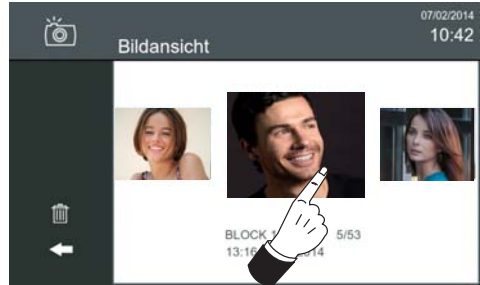
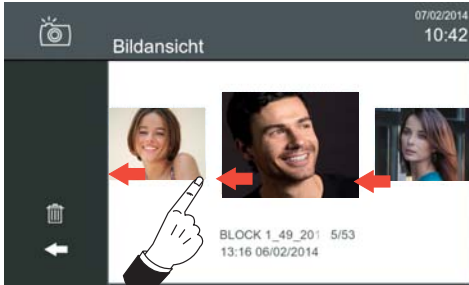
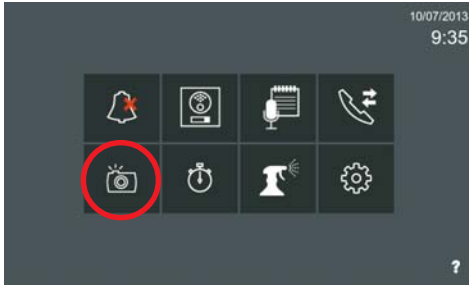


3.3. Bilder - Bildschirm Bildansicht

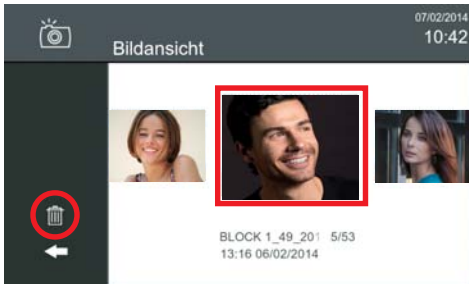
Um die aufgenommen Bilder zu sehen, Symbol **Bilder** auf dem Hauptbildschirm drücken. Der Bildschirm **Bildansicht** ermöglicht die Prüfung sämtlicher aufgenommenen Bilder über den Gesprächsbildschirm. Dies kann während einem Anruf oder automatisch erfolgen.



Durch Drücken des Symbols **Bilder** gelangt man auf den Bildschirm **Bildansicht**, der das neueste Bild mit der entsprechenden Bildschreibung der **Sprechstelle anzeigt, von wo es aufgenommen wurde**, sowie das **Datum und Uhrzeit**. Beim Fahren mit dem Finger von links nach rechts werden die neuesten Bilder angezeigt und wenn man von rechts nach links fährt, werden nacheinander die ältesten Bilder zuerst eingeblendet. Durch einmaliges Drücken des Bildes, wird dieses im Vollbild angezeigt. Durch erneutes Drücken gelangt der Benutzer wieder zur vorherigen Bildansicht zurück.



Um ein Bild zu löschen, das gewünschte Bild auswählen und anschließend die Taste **Löschen** (Papierkorb) drücken; Löschung bestätigen. Das ausgewählte Bild wird gelöscht, d.h. jenes Bild das etwas vergrößert angezeigt wird.



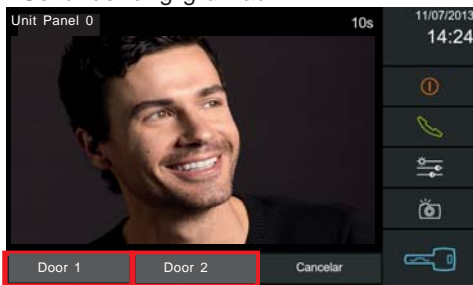
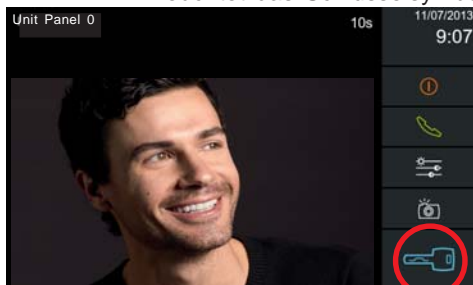


BILDERLÖSCHUNG: Um **sämtliche vorhandenen Bilder zu löschen**, die Taste **Löschen** (Papierkorb) mehr als 1 Sekunde lang gedrückt halten. Bestätigung erforderlich. Diese Handlungen werden nicht unter den Monitoren derselben Wohnung synchronisiert.

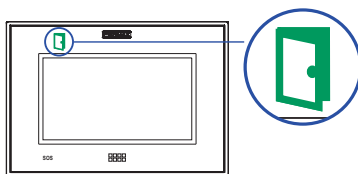
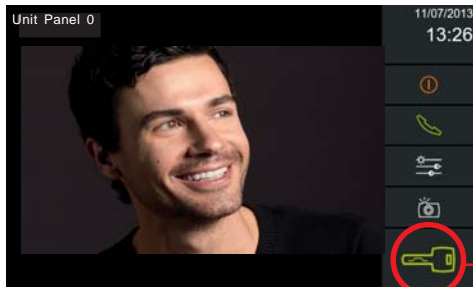
4. TÜRKONTROLLE



Das Symbol **Türöffnung** (Schlüssel), wird zum Öffnen der Tür verwendet. Falls nur ein Relais für die Türstation definiert wird, kann durch Drücken des Schlüsselsymbols die Tür geöffnet werden. Falls zwei Relais definiert wurden, wird ein Menü mit beiden Optionen angezeigt, damit der Benutzer die gewünschte auswählen kann. Standardmäßig ist die Beschreibung für Relais 1: Door 1 und für Relais 2: Door 2, (Monteur fragen). Bei Türöffnung leuchtet das Schlüsselsymbol 1 Sekunde lang grün auf.



Eine der beiden Optionen durch Drücken auswählen.



Wird die Tür geöffnet, leuchtet es 1 Sekunde lang grün auf.

Hinweise:

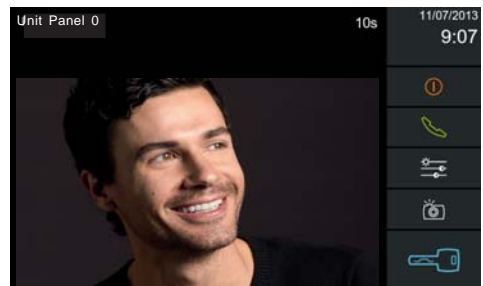
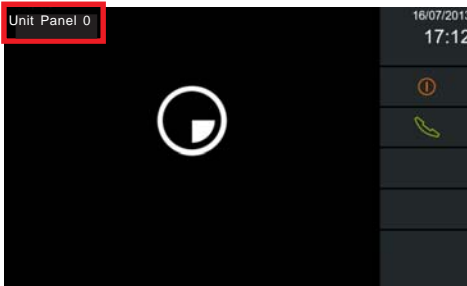
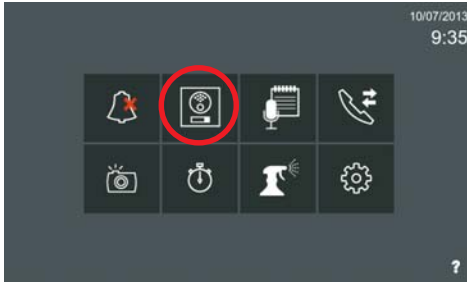
- Falls die Türöffnung über den Monitor erfolgt, leuchtet leuchtet die LED Tür offen auf, (falls der Türöffnungssensor installiert ist, gegebenenfalls den Monteur fragen).
- Falls keine Relais verfügbar sind (Relais deaktiviert oder Gespräch mit anderem Monitor aktiv), erscheint das Schlüsselsymbol nicht auf dem Bildschirm.



5. EIGENSTART. EINSCHALTUNG TÜRSTATION / IP KAMERA (falls vorhanden)

Wenn man im Startmenü des Monitors das Symbol **Türstation** drückt, wird die Türstation des Sets mit der Standardbezeichnung eingeblendet und ein Zugang zu den IP-Kameras hergestellt (*falls installiert, gegebenenfalls den Monteur fragen*).

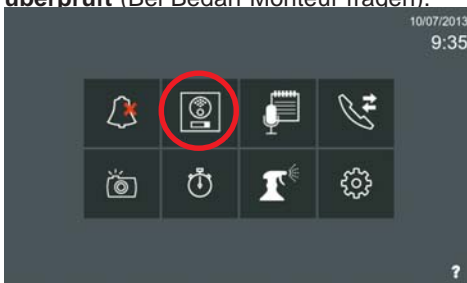
Der Benutzer kann die Türstation auswählen und mit dieser kommunizieren. Anfänglich wird dabei nur die Videoübertragung aktiviert. Bei Bedarf kann der Benutzer die Audioverbindung zuschalten, indem er so vorgeht wie unter **1. ANRUF EMPFANGEN** beschrieben.

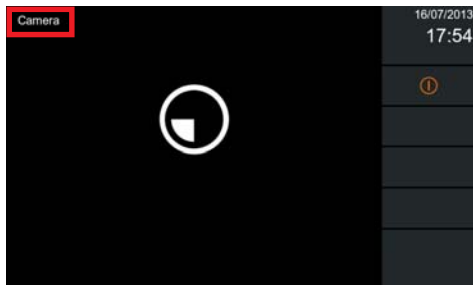


Der Benutzer kann dabei die Audioverbindung einschalten, falls er es wünscht. Der Bildschirm schaltet durch Drücken des Symbols **Anruf unterdrücken** in den Bereitschaftsmodus um. Die Umschaltung erfolgt nach 30 Sekunden automatisch, falls keine Audioverbindung hergestellt wurde. Nach Einschalten der Audioverbindung beträgt die Gesprächsdauer 90 Sekunden.

5.1 IP-Kameras

Die **IP-Kameras** werden so wie die Türstationen über den Monitor verwaltet. Der IP-Bereich ist dabei derselbe wie bei den Türstationen, wobei die einzige Differenz darin besteht, dass kein Türzugang kontrolliert wird (da keine Türöffnungsrelais vorhanden sind, ist das Symbol ausgeblendet, **Türöffnungssymbol**: Schlüssel). Aktuell **wurde diese Kompatibilität mit den Hikvision-Kameras vollständig auf die Funktionsfähigkeit hin überprüft** (Bei Bedarf Monteur fragen).





Falls der Benutzer sich mit einer IP-Kamera verbindet, erscheint das Schlüsselsymbol nicht auf dem Bildschirm, da kein Türöffnungsrelais vorhanden ist.

Hinweise:

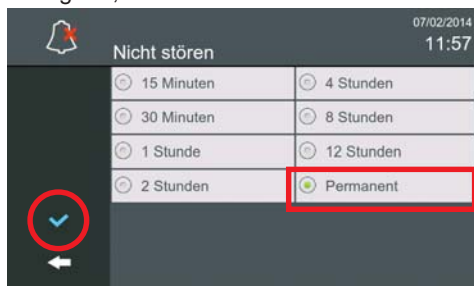
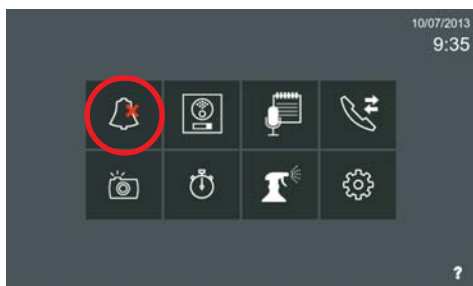
- Der Monitor erkennt die Kamera während dem Start und wiederholt dies stündlich. Die Kamera muss beim Starten des Monitors eingeschaltet sein. Falls die Kamera nach dem Monitorstart in Betrieb genommen wird, muss eine Stunde gewartet werden, bis der Monitor eine Aktualisierung vornimmt und die Kamera erkennt.
- Die erscheint auf der Liste der Türstationen mit der IP-Adresse. Man kann jeder Kamera mit dem entsprechenden Werkzeug einen Namen zuweisen (der Kameraname im Webserver ist jedoch nicht immer kompatibel mit ONVIF).
- Der Monitor schaltet die IP-Kameras nach Ablauf von 30 Minuten automatisch aus, um zu vermeiden dass unnötig Ressourcen gebraucht werden, die zur Instabilität des Systems führen können.



6. NICHT STÖREN MODUS (not disturb): Rufton unterdrücken

Funktion zur Deaktivierung des Ruftons.

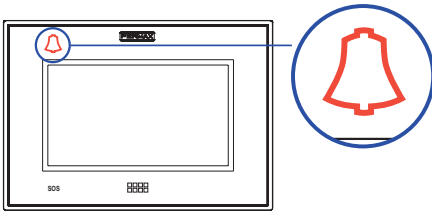
Dieser Modus kann über das Symbol **Nicht stören** ausgewählt werden. In diesem Modus wird der Rufton bei Anrufempfang nicht ausgelöst sondern lediglich auf Videoempfang geschaltet. Dabei ist es möglich diesen Modus für einen bestimmten Zeitraum oder permanent zu aktivieren. Wenn der Modus Nicht stören aktiviert ist, leuchtet die **LED Nicht stören** und das Symbol **Nicht stören** ändert seinen Zustand und zeigt an, dass der Modus aktiviert ist.



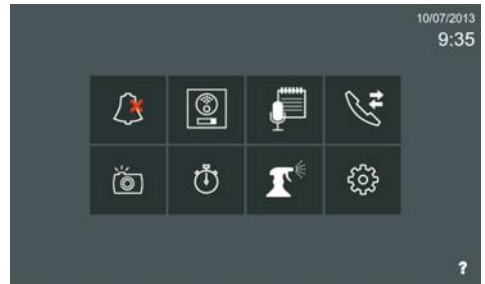
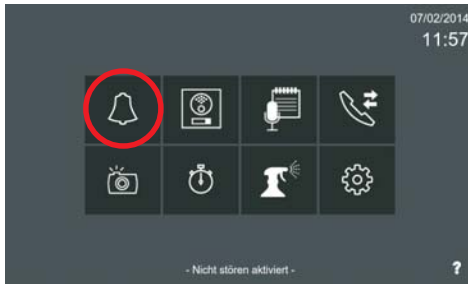
Symbol **Modus Nicht stören** drücken

Auf dem Bildschirm **Nicht stören** werden die möglichen Zeitperioden angezeigt, die verfügbar sind. Standardmäßig ist **Permanent** eingestellt. Falls während dieser Zeitperiode ausgewählt ist, bestätigen drücken oder gegebenenfalls die gewünschte Zeitperiode auswählen und bestätigen.

Nach dem Bestätigen aktiviert sich der Modus Nicht stören, die **LED Nicht stören** leuchtet auf und auf dem Startbildschirm erlischt das Symbol **Nicht stören** und zeigt an, dass der Modus nun aktiviert ist.



Der Standardmodus wird nach Ablauf der einprogrammierten Zeitperiode oder durch Drücken des Symbols **Nicht stören** auf dem Startbildschirm wiederhergestellt. Beim Deaktivieren des Modus schaltet sich die **LED Nicht stören** aus.



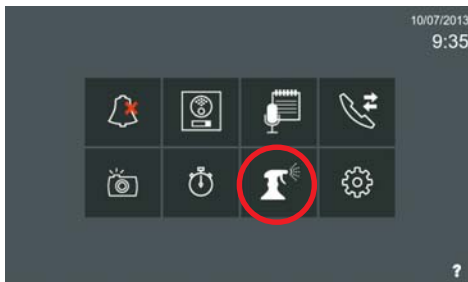
Hinweise:

- Falls der Modus Nicht stören aktiviert ist und eine Zurücksetzung oder Abschaltung des Monitors erfolgt (Unterbrechung der Stromversorgung), deaktiviert sich dieser.
- Wenn der Modus Nicht stören aktiviert wird, wird dadurch der Signalton beim Empfang von Nachrichten nicht deaktiviert. Siehe Option **8.1 Ruftoneinstellungen**



7. BILDSCHIRMREINIGUNG

Die Funktion **Touchscreen reinigen** deaktiviert 30 Sekunden lang den Touchscreen und die kapazitiven Tasten. Während dieser Zeitdauer können über den Touchscreen keine Befehle ausgeführt werden, sodass der Benutzer den Bildschirm problemlos reinigen kann. Eine Countdown-Anzeige auf dem Bildschirm zeigt die verbleibende Zeit an.



Hinweise:

- Falls ein Anruf während der Reinigungszeit eingeht, entsperrt sich der Monitor automatisch.

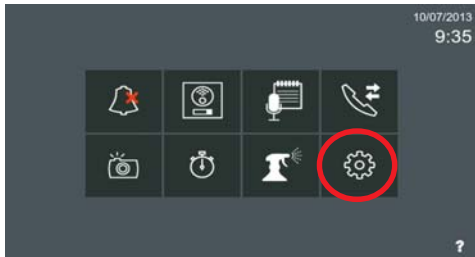
- Zur Reinigung nur weiche, fussselfreie Lappen verwenden. Scheuernde Putzlappen, Tücher, Papiertücher usw. können die Touchscreen-Oberfläche des Monitors Vivo beschädigen. Vermeiden Sie das Feuchtigkeits- und Flüssigkeitsgelangt in die Öffnungen. Verwenden Sie keine Sprays, Lösungsmittel und scheuernde Reinigungsmittel. Spraysen Sie Reinigungsflüssigkeit niemals direkt auf den Bildschirm.



8. ALLGEMEINE EINSTELLUNGEN

Über diese Funktion können auf andere zugegriffen werden, um die unterschiedlichen Monitoreinstellungen durchzuführen.

Hinweis: Der Zugang zum Menü **Allgemeine Einstellungen** kann durch einen PIN beschränkt werden. Standardmäßig ist der Zugang unbeschränkt möglich. Siehe Option **8.6 Privatssphäreinstellungen**



8.1 RUFTONEINSTELLUNGEN



8.2 HINTERGRUNDEINSTELLUNGEN



8.3 SPRACHEINSTELLUNGEN



8.4 BILDEINSTELLUNGEN



8.5 REGIONALE EINSTELLUNGEN (Datum-Uhrzeit)



8.6 PRIVATSSPHÄREEINSTELLUNGEN



8.7 INTERCOM-EINSTELLUNGEN. Diese Funktion ist bei Anlagen in Wohnblocks verfügbar.



8.8 ANLAGEEINSTELLUNGEN. Monteuren vorbehaltene Einstellungen, die über den Monteur-PIN zugänglich sind. Für weitere Information die Anleitung Monitor VIVO (Kode 97721) konsultieren, verfügbar auf www.fermax.com.

Beschreibung und Funktionsweise der Symbole des Bildschirms **Allgemeine Einstellungen**, die für das Set entwickelt wurden.



8.1 RUFTONEINSTELLUNGEN

Die Funktion **Ruftoneinstellungen** ermöglicht die Auswahl eines Ruftons für die Einzel-Türstation sowie dessen Lautstärkeregelung.

Hinweis: Diese Funktion enthält weitere Optionen, die für Installationen in Wohnblocks vorgesehen sind.

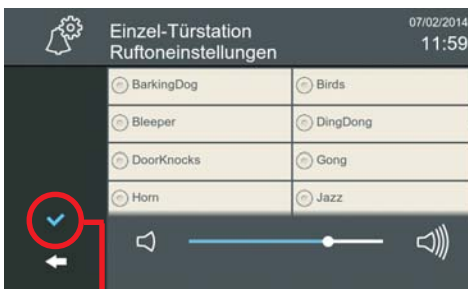
Weitere Einstellungen:

- **Kontinuierlicher Rufton** auswählen:

- Falls diese Option ausgewählt ist, wird der Rufton 30 Sekunden lang wiedergegeben.
- Falls diese Option nicht ausgewählt ist, ertönt der Rufton nur ein einziges Mal.

- Markieren, falls ein akustisches Signal erfolgen soll wenn:

- Neue Nachricht eingeht. **Warnung bei neuer Nachricht**.
- Die Türöffnung erfolgt durch ein Familienmitglied. **Warnung bei Zutritt durch Familie**. Falls eine Zutrittskontrolle im System integriert ist (*Monteur fragen*), kann die Türöffnung mittels einer Benutzer-ID erfolgen. Diese Option kann ausgewählt werden, damit der Monitor ein Signal ausgibt, wenn die die Türöffnung erfolgt (*dieser Ton kann nicht geändert werden*).



Nach der Dateneingabe, Vorgang bestätigen

Auf **Einzel-Türstation** drücken, worauf der Rufton in der eingestellten Lautstärke ertönt. In diesem Bildschirm werden die verfügbaren Ruftöne sowie der Einstellbalken der Lautstärke eingeblendet. Gewünschten Rufton auswählen und Lautstärke einstellen.

- **Hinweis:** Um ins Startmenü zurückzukehren, die Symbole zur Programmbedienung drücken, wie z.B.: Pfeilsymbole, Untermenüsymbole oder die MENÜ-Taste. Falls 30 Sekunden lang keine Taste gedrückt wird, kehrt der Monitor automatisch wieder in den Bereitschaftsmodus zurück (Bildschirm aus).



8.2 HINTERGRUNDEINSTELLUNGEN

Die Funktion **Hintergrundeinstellungen** ermöglicht:

- Auswahl der Hintergrundfarbe und Einstellung der Helligkeit.
- Einstellung der Lautstärke auf dem Touchscreen. Einstellung der Lautstärke beim An klicken.



8.3 SPRACHEINSTELLUNGEN

Die Funktion **Spracheinstellungen** ermöglicht die Sprachwahl der Menüführung des Monitors. Die werksseitig eingestellte Standardsprache ist Englisch. *Siehe Seite 15.*

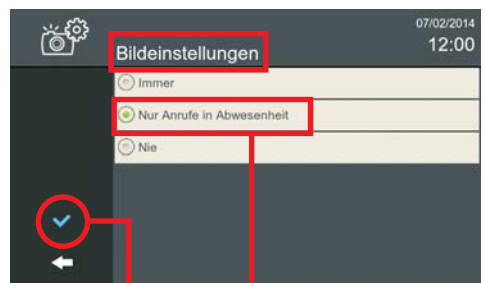


8.4 BILDEINSTELLUNGEN

Die Funktion **Bildeinstellungen** ermöglicht die automatische Bildaufnahme bei jedem Anruf. Der werksseitig eingestellte Parameter, führt dann eine Bildaufnahme durch, wenn es sich um einen Anruf in Abwesenheit handelt: **Nur Anrufe in Abwesenheit.**

Die Einstelloptionen für automatische Bildaufnahmen sind folgende:

- Immer
- **Nur Anrufe in Abwesenheit** (werksseitig vorprogrammiert)
- Nie



Nach Auswahl der gewünschten Option Vorgang bestätigen **Standardmäßig eingestellte Option**

Warnung: Prüfen Sie die rechtlichen Anforderungen hinsichtlich Datenschutz und Privatsphäre in Bezug auf das Aufnehmen und Speichern von Bildern an öffentlichen Orten.



8.5 REGIONALE EINSTELLUNGEN (Datum-Uhrzeit)

Die Funktion **Regionale Einstellungen** ermöglicht die Einstellung von Datum und Uhrzeit sowie die Einstellung des landesspezifischen Formats für Datum/ Uhrzeit. *Siehe Seite 15.*



8.6 PRIVATSPHÄREEINSTELLUNGEN

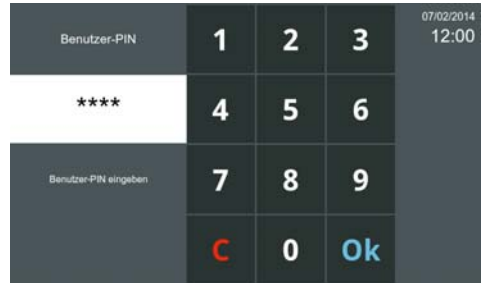
Die Funktion der **Privatsphäreinstellungen** ermöglichen den Schutz der Privatsphäre mittels PIN-Kodes geschützten Monitoreigenschaften, um die Privatsphäre der Teilnehmer zu gewährleisten.

Der Monitor Vivo kann konfiguriert werden, damit eine PIN-Kodeeingabe erforderlich ist beim:

- Zugriff auf das Menü Benutzereinstellungen und/oder
- Zugriff auf die Nachrichten im Nachrichteneingang

Über den Bildschirm können auch die die standardmäßig programmierten Kodes geändert werden.

- Benutzer-PIN (standardmäßig: 1234)
- Alarm-PIN (standardmäßig: 0000)



Beim Drücken des Symbols **Privatsphäreinstellungen** muss der standardmäßig festgelegte **PIN 1234** eingegeben und mit **OK** bestätigt werden, damit man auf die Optionen der Privatsphäreinstellungen zugreifen kann. Zur Aktivierung Funktion anklicken. Zur Deaktivierung Symbol erneut anklicken.





Für weitere Information die Anleitung Monitor VIVO (Kode 97721) konsultieren, verfügbar auf www.fermax.com.



Schnellanleitung für den Benutzer

1. ANRUFEMPfang

Bei eingehendem Anruf, wird automatisch der **Gesprächsbildschirm** eingeblendet. Folgende Symbole werden hier angezeigt:

 **Anruf ablehnen.** Dieses Symbol erscheint nicht auf dem Bildschirm, wenn der Anruf angenommen wird (grünes Telefon).


 **Anruf annehmen** (Telefonhörer in grün). Bei Aktivierung leuchtet das Symbol **Gespräch beenden** (Telefonhörer rot) auf.

  Über die Anzeige Anrufprotokoll können die **Anrufe in Abwesenheit eingeblendet werden.**




Einstellbalken **Lautstärke** und **MUTE** (Stummschaltung).

 **2. BILDEINSTELLUNGEN:** Farbe-, Helligkeits- und Kontrasteinstellung:

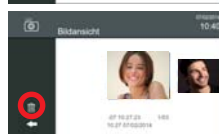
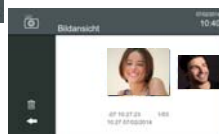
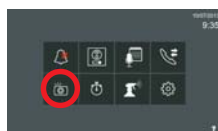
 **3. BILDAUFNAHME** ermöglicht die **automatische oder manuelle** Aufnahme von Bildern.

Automatische Bildaufnahme. Der Monitor ist werksseitig mit der Option Bildaufnahme konfiguriert: **Nur Anrufe in Abwesenheit.**

 Die manuelle Bildaufnahme erfolgt durch Drücken auf das Symbol **Bildaufnahme** während sich die Türstation im Gesprächsmodus befindet. Das Bild wird 1 Sekunde lang eingefroren und ein Blitzlichtgeräusch ertönt. Während dieser Zeit, leuchtet das Bildaufnahmesymbol grün auf.




SIEHE BILD: Aufgenommene Bilder betrachten. Durch Drücken des Symbols **Bildmenü** des Bildschirms **Allgemeine Einstellungen** gelangt man auf den Bildschirm **Bildansicht** auf dem man die aufgenommenen Bilder betrachten kann.



Aufgenommene Bilder löschen. Bild auswählen und **Löschen** Symbol drücken (Papierkorb).

RÜCKSTELLUNG Bilder. Um sämtliche Bilder zu löschen, die Taste **Löschen** (Papierkorb) mehr als 1 Sekunde lang gedrückt halten. Bestätigung erforderlich.

 **4. TÜRÖFFNUNG** (Schlüssel). Dieses Symbol wird zur Türöffnung eingesetzt. Falls nur ein Relais für die Türstation definiert wird, kann durch Drücken des Schlüsselsymbols die Tür geöffnet werden. Bei Türöffnung leuchtet das Schlüsselsymbol 1 Sekunde lang grün auf. Falls zwei Relais eingestellt wurden, wird ein Menü mit beiden Optionen angezeigt, damit der Benutzer die gewünschte auswählen kann.





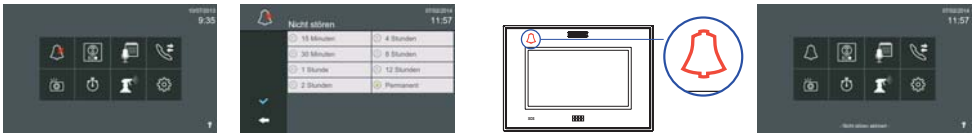
5. EIGENSTART. EINSCHALTUNG TÜRSTATION / IP-KAMERA (falls vorhanden)

Funktion zur Herstellung einer Verbindung zwischen der Türstation des Sets und der IP-Kamera (falls vorhanden). Beim Eigenstart der Türstation des Sets schaltet sich nur die Videoübertragung ein. Bei Bedarf kann der Benutzer die Audioverbindung zuschalten, indem er so vorgeht wie unter **1. ANRUF EMPFANGEN** beschrieben.



6. NICHT STÖREN MODUS (not disturb): Rufton unterdrücken

Funktion zur Deaktivierung des Ruftons. Bei Anrufempfang wird der Rufton nicht ausgelöst sondern lediglich auf Videoempfang geschaltet. Dabei ist es möglich diesen Modus für einen bestimmten Zeitraum oder permanent zu aktivieren. Wenn der Modus Nicht stören aktiviert ist, leuchtet die **LED Nicht stören** und das Symbol **Nicht stören** ändert seinen Zustand und zeigt an, dass der Modus aktiviert ist.



7. BILDSCHIRMREINIGUNG

Die Funktion **Touchscreen reinigen** deaktiviert 30 Sekunden lang den Touchscreen und die kapazitiven Tasten. Während dieser Zeit kann der Benutzer den Touchscreen reinigen. Eine Countdown-Anzeige auf dem Bildschirm zeigt die verbleibende Zeit an.

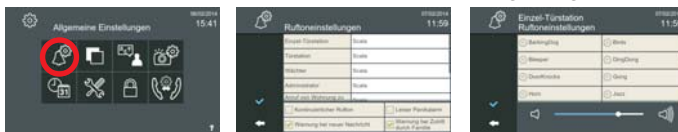


8. ALLGEMEINE EINSTELLUNGEN



8.1 RUFTONEINSTELLUNGEN

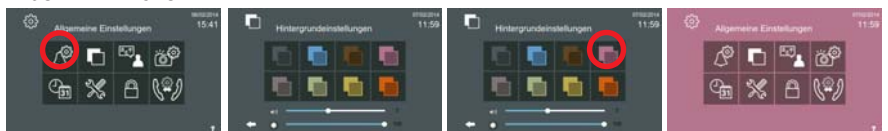
Die Funktion **Ruftoneinstellungen** ermöglicht die Auswahl eines Ruftons für die Einzel-Türstation sowie dessen Lautstärkeregelung.



8.2 HINTERGRUNDEINSTELLUNGEN

Die Funktion **Hintergrundeinstellungen** ermöglicht:

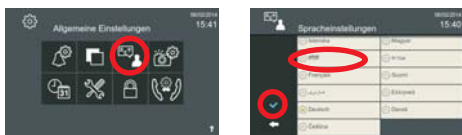
- Auswahl der Hintergrundfarbe und Einstellung der Helligkeit.
- Einstellung der Lautstärke auf dem Touchscreen. Einstellung der Lautstärke beim Anklicken.





8.3 SPRACHEINSTELLUNGEN

Die Funktion **Spracheinstellungen** ermöglicht die Sprachwahl der Menüführung des Monitors. Die werksseitig eingestellte Standardsprache ist Englisch.



8.4 BILDEINSTELLUNGEN

Die Funktion **Bildeinstellungen** ermöglicht die automatische Bildaufnahme bei jedem Anruf. Der werksseitig eingestellte Parameter führt dann eine Bildaufnahme durch, wenn es sich um einen Anruf in Abwesenheit handelt: **Nur Anrufe in Abwesenheit**.



8.5 REGIONALE EINSTELLUNGEN (Datum-Uhrzeit)

Die Funktion **Datum und Uhrzeiteinstellungen** ermöglicht die Einstellung von Datum und Uhrzeit sowie das Einstellung des landesspezifischen Formats für Datum/Uhrzeit.

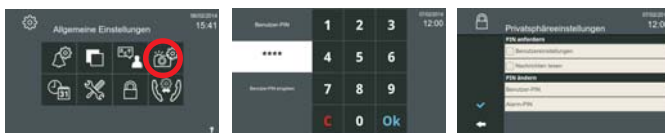


8.6 PRIVATSPHÄREEINSTELLUNGEN

Die Funktion **Privatsphäreinstellungen** ermöglicht den Schutz der Privatsphäre mittels PIN-Kode geschützten Monitoreigenschaften, um die Privatsphäre der Teilnehmer zu gewährleisten.

Es können auch die standardmäßig programmierten Codes geändert werden.

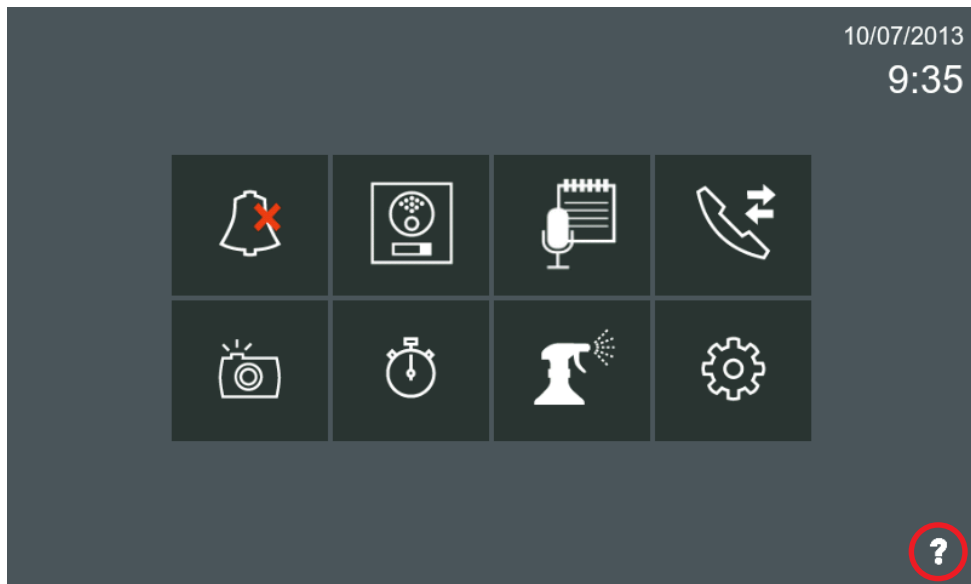
- Benutzer-PIN (standardmäßig: 1234)
- Alarm-PIN (standardmäßig: 0000)



1234 (Standardeinstellung)

HILFEMENÜ "?"

Bildschirme, die ein Fragezeichensymbol aufweisen, zeigen beim Anklicken die Erläuterung des betreffenden Symbols an.





06/02/2014
15:41

Allgemeine Einstellungen





















Ruftoneinstellungen



Spracheinstellungen



Datum- und Uhrzeiteinstellungen



Privatsphäreinstellungen



Hintergrundfarbe



Bildeinstellungen



Monteureinstellungen



Intercom-Einstellungen