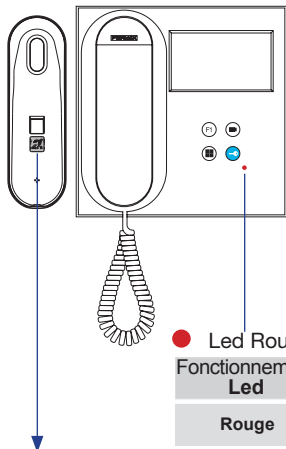


GUIDE UTILISATEUR: MONITEUR VEO DUOX PLUS

BOUTONS DE COMMANDE / LED



● Led Rouge

Fonctionnement Led	Non programmé	État de veille	Avec appel	Ne pas déranger	● Allumée
Rouge					

- Allumée
- Clignotant lent
- Clignotant rapide



Menu numérique pour les réglages et configuration des paramètres internes (si le moniteur est programmé).



Lors d'une communication, appuyez dessus pour ouvrir la porte. En veille, appel au concierge (s'il y a un concierge).



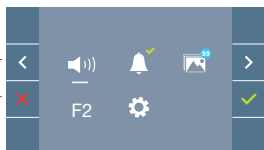
Fonction auxiliaire (contactez votre installateur).



En veille, appuyez dessus. On a, à l'écran, la possibilité d'effectuer l'auto-insertion avec différentes platines. En appuyant de manière séquentielle sur la platine 0, platine 1, platine générale (selon la disponibilité des platines).



Étiquette boucle inductive. Située sur le côté de l'écran. (Selon modèle).

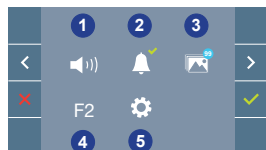
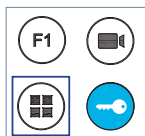


Le moniteur VEO intègre un menu OSD qui est géré à l'aide des boutons-poussoirs du moniteur. Les icônes qui apparaissent à l'écran se manipulent à l'aide des boutons-poussoirs correspondants du moniteur..

La ligne blanche sous l'icône indique la fonction dans laquelle nous nous trouvons.

Sélectionnez avec > / < l'icône désiré et validez à l'aide de ✓.

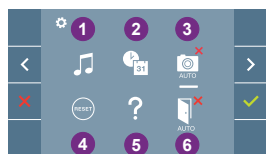
MENU UTILISATEUR



- 1 Réglage du volume du moniteur
- 2 Fonction ne pas déranger
- 3 Visualiser les images
- 4 Fonction F2
- 5 Réglages des paramètres d'utilisateur



RÉGLAGES DES PARAMÈTRES D'UTILISATEUR



- 1 Sélection des mélodies
- 2 Réglage date et heure
- 3 Activation/Désactivation Capture d'images
- 4 Réinitialisation des paramètres de l'utilisateur
- 5 Aide à l'utilisateur
- 6 Activation/Désactivation ouverture automatique



MENU UTILISATEUR

1 Réglage du volume du moniteur

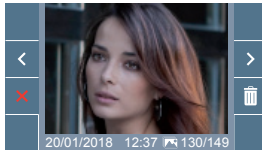
2 Fonction ne pas déranger :

: On n'entend pas l'appel.

: On entend l'appel, (le fonctionnement normal est sélectionné par défaut).

3 Visualiser les images : Pour visualiser les différentes photos réalisées avec la date, l'heure et le nombre de photos.

En réalisant un appel depuis la platine de la rue, une photo est réalisée automatiquement après 5 secondes, et elle se stockera dans la mémoire. La fonction capture d'images doit être activée au préalable, voir l'écran «**RÉGLAGES DES PARAMÈTRES D'UTILISATEUR**», (option 3).



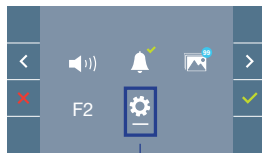
: Pour sélectionner/visualiser les photos enregistrées.

: Pour effacer les images.

: Pour annuler et aller à l'écran précédent.

4 F2 Fonction F2 (fonction supplémentaire, consulter votre installateur).

5 Réglages des paramètres d'utilisateur



Dans le **MENU DE L'UTILISATEUR** en sélectionnant l'option «**RÉGLAGES PARAMÈTRES DE L'UTILISATEUR**», on accède à un nouvel écran correspondant aux différents paramètres de configuration.

Sélectionnez avec l'icône et validez à l'aide de .

RÉGLAGES DES PARAMÈTRES D'UTILISATEUR



1 Sélection des mélodies

2 Réglage date et heure

3 Activation/Désactivation Capture d'images

4 Réinitialisation des paramètres de l'utilisateur

5 Aide à l'utilisateur

6 Activation/Désactivation ouverture automatique

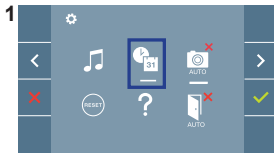
1 Sélection des mélodies :

: Sélection de mélodie de la platine : Il est possible de changer la mélodie que l'on entendra dans le moniteur lors d'un appel depuis la platine de la rue.

: Sélection mélodie conciergerie : Il est possible de changer la mélodie que l'on entendra dans le moniteur quand la conciergerie appellera le moniteur.



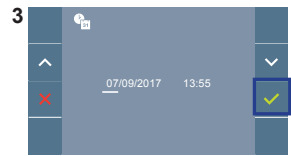
2 Réglage date et heure



Sélectionnez avec l'icône et validez avec .



Sélectionnez avec le format de la date. Une fois sélectionné, validez avec .



Sélectionnez la date et l'heure avec et validez avec . Pour naviguer parmi les réglages .

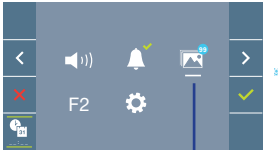
Date non programmée : 01/01/2017 (par défaut). L'icône s'affiche en indiquant que la date n'est pas correcte (date par défaut). En cas de coupure, la date revient à celle par défaut.

Remarque : si une image est capturée alors que la date n'est pas programmée, l'icône s'affichera.

Icônes de notification de date non programmée :



Écran Menu utilisateur

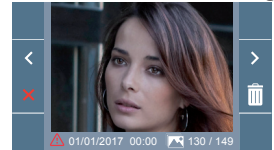


Visualisation des images

Écran Communication



Écran Visualisation des images

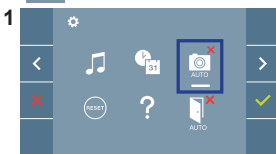


3 Activation / Désactivation Capture d'images

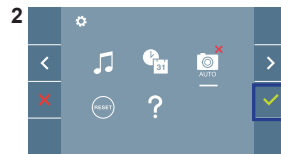
Le moniteur peut une photo automatiquement 5 secondes après avoir reçu un appel de la platine de rue.

: Capture d'images non activée, (par défaut).

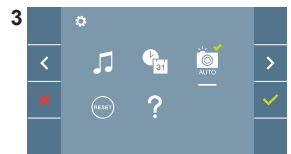
: Capture d'images activée.



Sélectionnez avec l'icône et validez avec .



Appuyez sur pour activer/désactiver la fonction.



Remarque : Conformément à la loi de protection des données (EU 2016/679) de l'Union Européenne, l'utilisation de la capture d'images du vidéophone peut être restreinte. Cette fonction est désactivée par défaut. Elle peut être activée depuis le moniteur sous votre responsabilité. De la même façon, il peut être obligatoire de placer à côté de la platine de rue une pancarte indiquant que le moniteur peut capturer des images. Vous pouvez télécharger cette affiche sur le site suivant : <https://www.fermax.com/intl/fr/corporate/utilites.html>.



DUOX plus

FERMAX

4 **Réinitialisation des paramètres de l'utilisateur** : Tous les paramètres de configuration de l'utilisateur être réinitialisés à des valeurs d'usine.

5 **Aide à l'utilisateur**



Code QR apparaît sur l'écran permettant d'accéder à un lien promotionnel qui explique en détail le système numérique DUOX PLUS créé par FERMAX.

6 **Activation /** **Désactivation ouverture automatique**

Option qui permet l'ouverture automatique de la platine de rue lors d'un appel.

Doit être activée au préalable, contactez votre installateur, (selon configuration).



: Option ouverture automatique non activée, (par défaut).



: Option ouverture automatique activée.



RÉGLAGES

1. RÉGLAGES DU MONITEUR

RÉGLAGES VIDÉO

Si on a de l'image sur le moniteur en appuyant sur le bouton , ou lors de la réception d'un appel sans ouvrir la communication, appuyez sur la touche pour afficher les **réglages vidéo**.



Sélectionnez l'option de réglage et augmentez ou diminuez à l'aide de et .

RÉGLAGES AUDIO

Pendant que le canal audio est ouvert (communication établie), appuyez sur le bouton et le menu pour ce réglage apparaîtra à l'écran.



Augmentez ou diminuez à l'aide de et jusqu'à obtenir le réglage souhaité.

Remarque: Remarque: le potentiomètre de réglage peut également être utilisé

Remarque: Temps maximal de communication : 90 secondes.

MANUEL COMPLET MONITEUR

