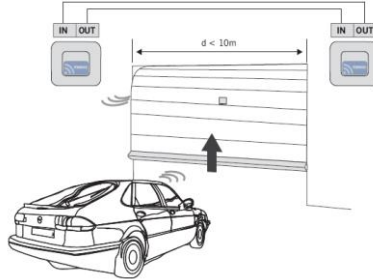
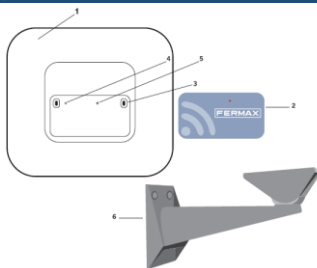


# 5290 HF HANDS FREE ANTENNA 5MTS

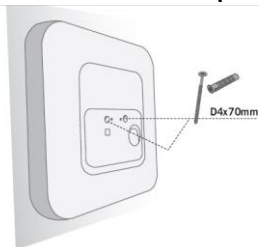
## (1) CONNECTION



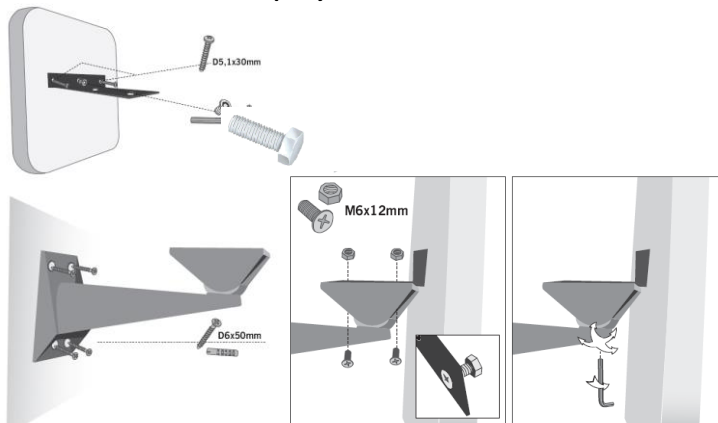
## (2) INSTALLATION



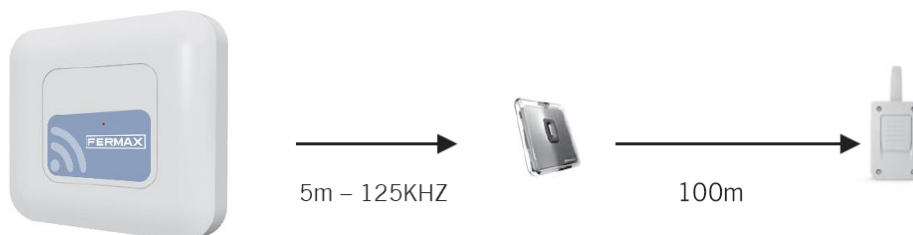
### WALL INSTALLATION (2.1)



### SUPPORT INSTALLATION (2.2)



## OPERATING (3)





# Manual de usuario

**E**

Ref. 5290 ANTENA HF 5MTS 230Vac

Disparador manos libres con señal de detección de presencia para detector de presencia externo.

La señal de detección de presencia, entrada de contacto abierto, permite conectar detectores de presencia externos tipo fotocélulas o detectores magnéticos, de tal manera que cuando el dispositivo detecta presencia activa esta señal y habilita la activación del tag dentro del campo de activación.

## CARACTERÍSTICAS TÉCNICAS

Frecuencia de trabajo	125kHz
Alimentación	230Vac +/- 10%
Consumo	50mA
Potencia radiada	< 25mW
Cableado	4 cables (sección 0,5mm <sup>2</sup> )
Temperatura func.	-20°C - +55°C
Estanqueidad	IP66
Dimensiones	349,4 x 310,5 x 42 mm
Área de activación (modo manos libres)	5m
Velocidad máxima para detección	50km/h

## CONEXIÓN (1)

Conectar el cable de alimentación a la red de 230Vac y conectar los 4 cables de señales como sigue:

Alimentación 230V	Color cable
L	Marrón
N	Azul
GND	Verde/Amarillo

Señal	Color cable	Observación
Presencia	Rojo	Entrada libre de tensión *
- (GND)	Negro	
Sync IN	Verde	
Sync OUT	Blanco	

\*No utilizar para alimentar el equipo.

Si no se utiliza la señal de detección de presencia (rojo) se deberá unir al cable de masa (negro), que equivale a que siempre detecta presencia.

En caso de utilizar más de un disparador en serie (máximo hasta 4), conectar la señal de sincronismo OUT a la señal de sincronismo IN del disparador siguiente, para evitar que se interfieran entre ellos. (Ver figura **CONNECTION (1)**).

Si sólo se desea utilizar un disparador se deberán unir las señales de sincronismo IN y OUT.

**INSTALACIÓN (2)**

1. Equipo
2. Adhesivo embellecedor
3. Agujeros para fijación equipo a pared
4. Pulsador de configuración
5. Led
6. Soporte

**INSTALACIÓN EN PARED (2.1)****INSTALACIÓN CON SOPORTE (2.2)****CONFIGURACIÓN DE CANALES Y GRUPOS**

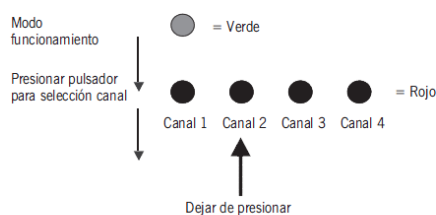
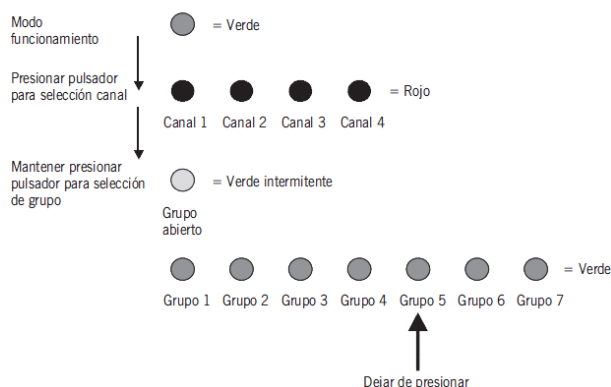
Para configurar el modo de trabajo del disparador se utiliza el pulsador (4).

Configuración de canal: Presionar el pulsador de configuración (4) y mantener presionado hasta ver tantas señales largas rojas como el canal que desea configurar. Por ejemplo, si desea configurar el canal 2, deberá dejar de presionar el pulsador después de la segunda señal larga roja.

Configuración de grupo: Presionar el pulsador de configuración y mantener presionado. El led realizará las señales rojas de configuración de canal y después de una serie de señales intermitentes verdes que indicarán grupo abierto, empezará la secuencia de selección de grupo (señales largas verdes que indicarán los grupos del 1 al 7). Dejar de presionar en el grupo deseado. Por ejemplo, si desea configurar el grupo 5, deberá dejar de presionar el pulsador después de la quinta señal larga verde.

Este procedimiento se puede realizar tantas veces como sea necesario.

Secuencia para la configuración de canales y grupos (ejemplo: canal 2, grupo 5)

**Configuración del canal 2****Configuración del grupo 5**

Canal: Permite seleccionar el canal a enviar al receptor.

Grupo: Permite la instalación de más puertas con activaciones independientes (hasta un total de 28).

### **FUNCIONAMIENTO (3)**

Al alimentar el disparador el led realizará 3 intermitencias.

Acercando el tag/emisor al disparador en modo manos libres o presionando el pulsador, este enviará una señal al receptor en el que esté programado, siempre y cuando la señal de presencia esté activada. (Ver figura **OPERATING (3)**)

### **DECLARACIÓN DE CONFORMIDAD CE**

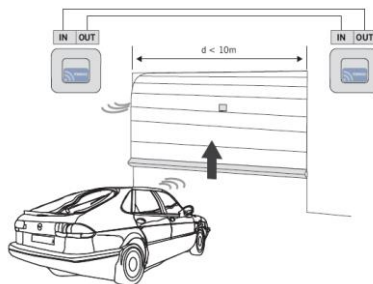
Por medio de la presente, **FERMAX ELECTRÓNICA, S.A.U.** declara que la ref. 5290 ANTENA FREE HF 5MTS, cumple con los requisitos de la Directiva RED 2014/53/UE y de la Directiva RoHS 2011/65/UE. **Ver página web [www.fermax.com](http://www.fermax.com).** FERMAX Avd. Tres Cruces, 133, 46017 Valencia, Spain.



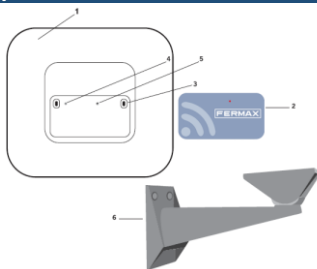
<http://docweb2.fermax.com/docs/deconformidad/ES/F05290.pdf>

## 5290 HF HANDS FREE ANTENNA 5MTS

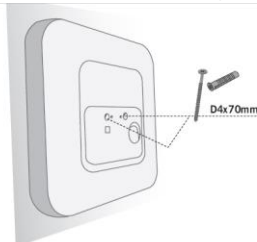
### (1) CONNECTION



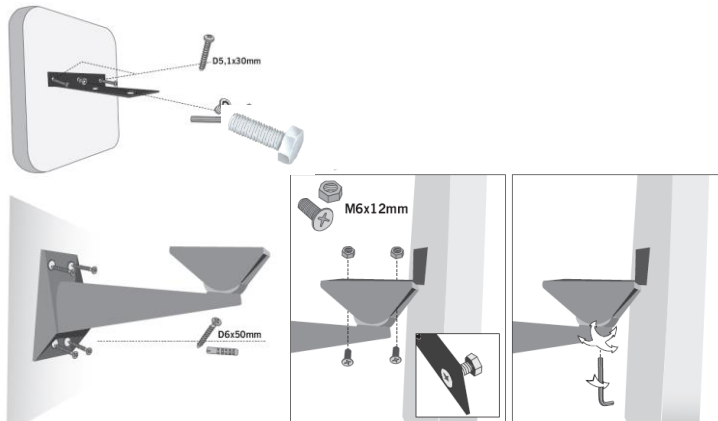
### (2) INSTALLATION



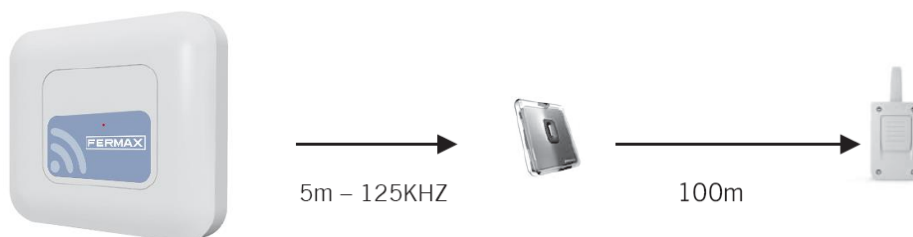
#### WALL INSTALLATION (2.1)



#### SUPPORT INSTALLATION (2.2)



### OPERATING (3)



# User's Manual



## Ref. 5290 ANTENNA HF 5MTS 230Vac

Hands free activator with presence detection signal for external presence detectors.

The presence detection signal, free contact input, allows connecting external presence detectors, like photocells or magnetic detectors, and when the device detects a presence it activates the signal and enables the tag inside the activation field.

### TECHNICAL CHARACTERISTICS

Operating frequency	125kHz
Electricity	230Vac +/- 10%
Consumption	<50mA
Radiated power	<25mW
Wiring	4 wires (section 0,5mm <sup>2</sup> )
Op. temperature	-20°C - +55°C
Watertightness	IP66
Size	394,4 x 310,5 x 42 mm
Enabling area (hands-free mode)	5m
Maximum detection speed	50km/h

### CONNECTION (1)

Connect the power supply wire to the 230Vac and connect the 4 signal wire as follows:

Power supply 230V	Cable colour
L	Brown
N	Blue
GND	Green/Yellow

Signal	Cable colour	Observation
Presence	Red	Free voltage input *
- (GND)	Black	
Sync IN	Green	
Sync OUT	White	

**\* Do not use to power the equipment.**

If the presence detection signal (red) is not used, please join it to the black wire (GND), and the device will always detect presence

In case of using more than one activator in series (maximum 4), connect the synchronism signal OUT to the synchronism signal IN of the following activator, to avoid interference between them. (See connection figure CONNECTION (1)).

If you only desire to connect one activator join the two synchronism signals IN and OUT.

**INSTALLATION (2)**

- 1 – Equipment
- 2- Trim adhesivo
- 3- Wall fixing holes
- 4- Configuration pushbutton
- 5- Led
- 6- Support

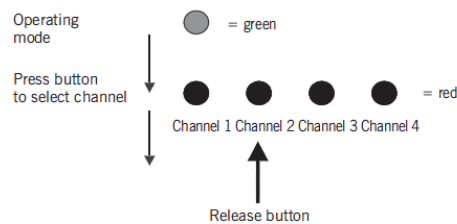
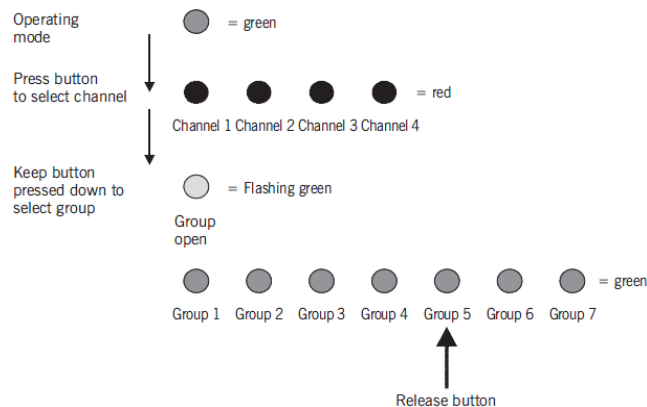
**WALL INSTALLATION (2.1)****INSTALLATION WITH SUPPORT (2.2)****CONFIGURATION OF CHANNELS AND GROUPS**

Use the button (4) to configure the activator's operating mode.

**Channel configuration:** Keep the configuration button pressed down until the number of long red signals is equal to the channel to be configured. For example, if you want to configure channel 2, release the button after the second long red signal.

**Group configuration:** Press the configuration button and keep it pressed down. The led will issue the red channel configuration signals followed by a series of flashing green signals to indicate that the open group will start the group selection sequence (long green signals indicating groups 1 to 7). Release the button at the required group. For example, if you want to configure group 5, release the button after the fifth long green signal.

The procedure can be carried out as many times as required.

**Sequence for channel settings and groups (eg channel 2, Group 5)****Channel 2 Configuration****Group 5 Configuration**

Channel: This allows for the channel to be sent to the receiver to be selected.



Group: This allows for the installation of more independently enabled doors (to a total of 22).

**OPERATING (3)**

When the equipment is switched on, the led will make 3 flashes.

By bringing the tag/transmitter close to the hands-free activator or pressing the button, the activator will send a signal to the receiver in which it is programmed, provided the detection signal is activated. (See figure OPERATING(3))

**CE DECLARATION OF CONFORMITY**

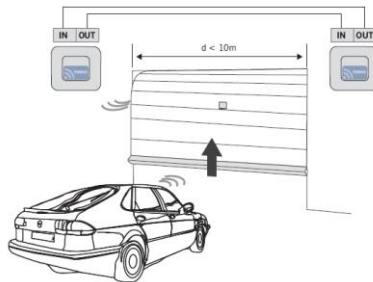
Hereby, **FERMAX ELECTRONICA, S.A.U.**, declares that this HF 5MTS Ref. 5290, is in compliance with the essential requirements of Directive RED 2014/53/UE and Directive RoHS 2011/65/UE. See website [www.fermax.com](http://www.fermax.com). FERMAX Avd. Tres Cruces, 133, 46017 Valencia, Spain.



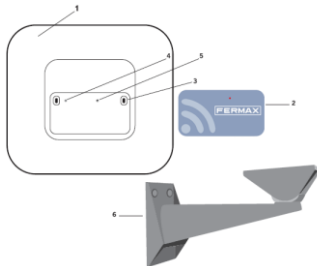
<http://docweb2.fermax.com/docs/deconformidad/EN/F05290.pdf>

## 5290 HF HANDS FREE ANTENNA 5MTS

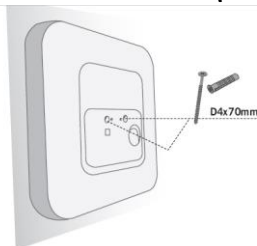
### (1) CONNECTION



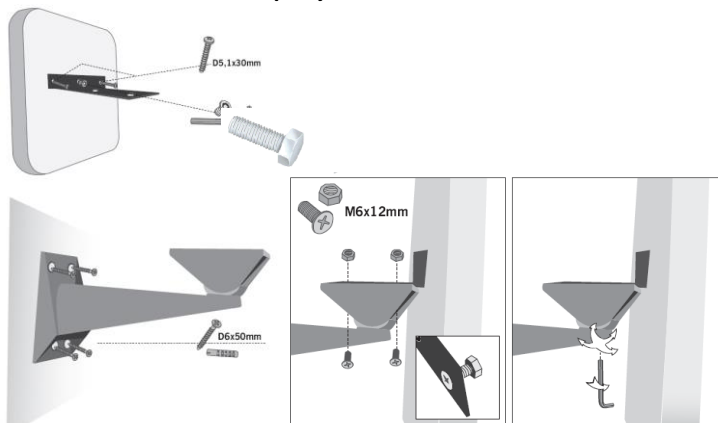
### (2) INSTALLATION



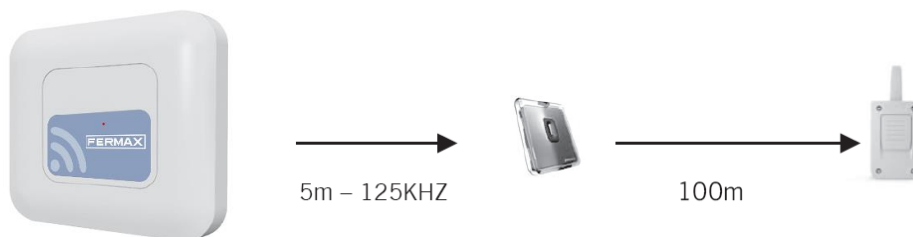
#### WALL INSTALLATION (2.1)



#### SUPPORT INSTALLATION (2.2)



### OPERATING (3)



# Manuel de l'utilisateur

**F**

## Ref. 5290 ANTENNE HF 5MTS 230Vac

Déclencheur mains libres avec détection de signal de présence pour détecter présence externe.

La signal de détection de présence, contact ouvert, permet de connecter détecteurs de présence externes comme des photocellules ou des détecteurs magnétiques, de sorte que lorsque l'appareil détecte présence, ce signal s'active et permet l'activation de le tag/émetteur dans la zone d'activation.

### CARACTÉRISTIQUES TECHNIQUES

Fréquence de travail	125kHz
Alimentation	230Vac +/- 10%
Consommation	50mA
Puissance rayonnée	< 25mW
Câblage	4 câbles (section 0,5mm <sup>2</sup> )
Température de fonct.	-20°C - +55°C
Étanchéité	IP66
Dimensions	349,4 x 310,5 x 42 mm
Zone d'activation (mode mains libres)	5m
Vitesse maxime de détection	50km/h

### CONNEXION (1)

La connexion s'effectue à travers le câble qui sort de la partie postérieure, lequel est à relier directement à la source d'alimentation auxiliaire.

Alimentación 230V	Color cable
L	Marrón
N	Azul
GND	Verde/Amarillo

Signal	Couleur câble	Observation
Présence	Rouge	Entrée de tension livre *
- (GND)	Noir	
Sync IN	Vert	
Sync OUT	Blanc	

**\* Ne pas utiliser pour alimenter l'appareil.**

Si le signal de détection de présence n'est pas utilisé (rouge) doivent s'unir le fil de terre (noir), ce qui est équivalent à détecter toujours la présence.

Schéma de connexion pour installer plus d'un déclencheur en série (maximum 4) et éviter les interférences entre eux. Pour cela, il convient de connecter le signal de synchronisme OUT au signal de synchronisme IN du déclencheur suivant. (Voir figure *CONNEXION (1)*).

Si l'on désire utiliser un seul déclencheur, il convient de court-circuiter les signaux de synchronisme IN et OUT.

**INSTALLATION (2)**

- 1 – Équipement
- 2- Adhésif enjoliveur
- 3- Trous pour la fixation de le matériel au mur
- 4- Bouton de configuration
- 5- Led
- 6- Soutien

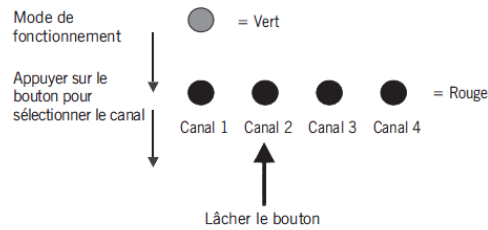
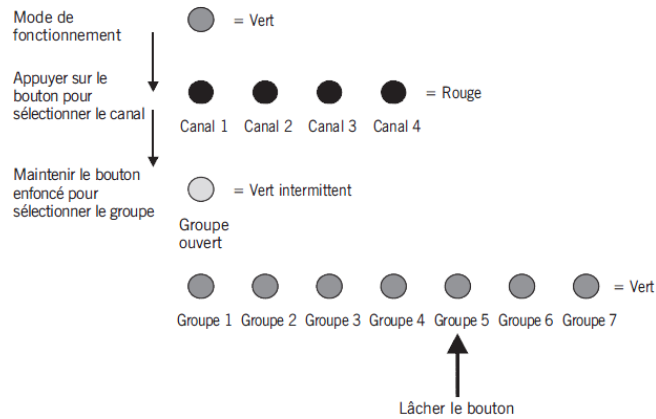
**INSTALLATION SUR UN MUR (2.1)****INSTALLATION AVEC SOUTIEN (2.2)****CONFIGURATION DES CANAUX ET DES GROUPES**

Pour configurer le mode de travail du déclencheur, on utilise le bouton de configuration (4).

**Configuration du canal** : appuyer sur le bouton de configuration et le maintenir enfoncé jusqu'à l'obtention du même nombre de longs signaux rouges que le canal à configurer. Par exemple, si l'on souhaite configurer le canal 2, il conviendra de lâcher le bouton après le deuxième long signal rouge.

**Configuration du groupe** : appuyer sur le bouton de configuration en le maintenant enfoncé. La led émettra les signaux rouges de configuration de canal et après une série de signaux intermittents verts indiquant un groupe ouvert, la séquence de sélection de groupe commencera (long signaux verts qui indiqueront les groupes de 1 à 7). Lâcher le bouton sur le groupe désiré. Par exemple, si l'on souhaite configurer le groupe 5, on devra lâcher le bouton après le cinquième long signal vert.

On peut réaliser cette procédure autant de fois que nécessaire.

**Séquence pour les réglages et les groupes canaux (par exemple, le canal 2, Groupe 5)****Configuration du canal 2****Configuration du groupe 5**

Canal : permet de sélectionner le canal à envoyer au récepteur.

Groupe : permet d'installer davantage de portes à activations indépendantes (jusqu'à un total de 28).

**FONCTIONNEMENT (3)**

Lorsque l'appareil est mis sous tension, la led fera 3 signaux intermittentes.

Approcher le tag/émetteur du déclencheur en mode mains libres ou appuyer sur le bouton : l'émetteur enverra un signal au récepteur dans lequel il est programmé, à condition que le signal de présence est activé. (Voir Figure OPERATING (3)).

**DECLARATION DE CONFORMITÉ CE**

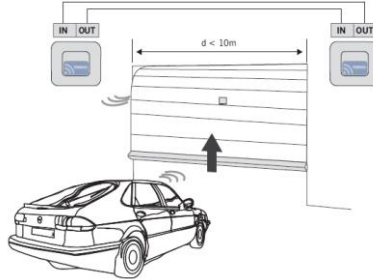
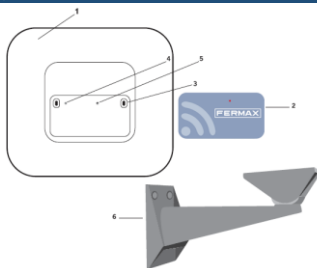
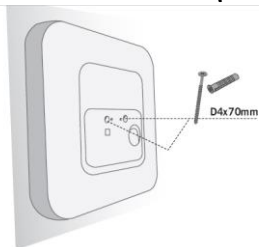
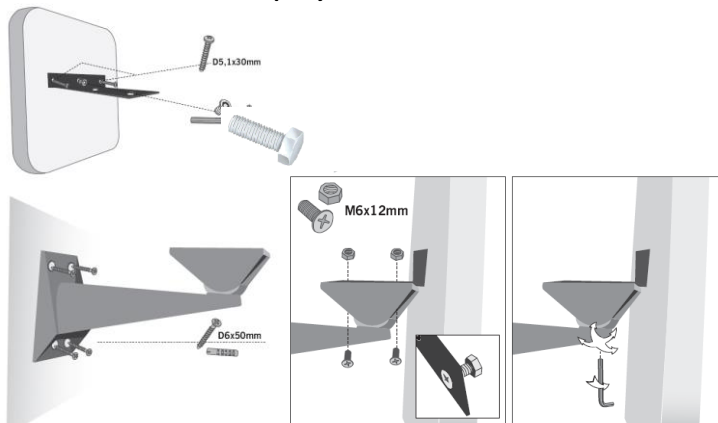
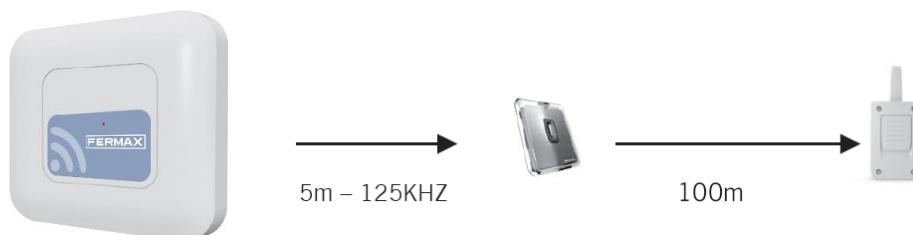
Par la présente **FERMAX ELECTRONICA, S.A.U.**, déclare que l'appareil ref. 5290 ANTENNE HF 5MTS, est conforme aux exigences essentielles de la directive RED 2014/53/UE, Directive RoHS 2011/65/UE. **Voir site Internet [www.fermax.com](http://www.fermax.com).**

FERMAX Avd. Tres Cruces, 133, 46017 Valencia, Spain.

<http://docweb2.fermax.com/docs/deconformidad/FR/F05290.pdf>





**5290 HF HANDS FREE ANTENNA 5MTS****(1) CONNECTION****(2) INSTALLATION****WALL INSTALLATION (2.1)****SUPPORT INSTALLATION (2.2)****OPERATING (3)**

**Benutzerhandbuch****D****Ref. 5253 EXTRA-500 230Vac**

Sendeantenne zur Aktivierung des Handsenders Free T mit einem Anschluss für Präsenzmelder. Hands-Free-Auslöser.

Das Präsenzerkennersignal, Schließerkontakt, ermöglicht den Anschluss eines optionalem Präsenzerkenners wie Fotozellen oder Magnetschleifenerkenners. Wenn das Gerät dann ein Objekt erkennt, dann aktiviert es die Sendeantenne und ermöglicht so die Aktivierung eines Handsenders in diesem Sendebereich.

**TECHNISCHE MERKMALE**

Arbeitsfrequenz	125kHz
Stromversorgung	230Vac +/- 10%
Stromaufnahme	50mA
Sendeleistung	< 25mW
Verkabelung	4 kabel (Querschnitt 0,5mm <sup>2</sup> )
Betriebstemperatur	-20°C - +55°C
Dichtigkeit	IP66
Abmessungen	349,4 x 310,5 x 42 mm
Aktivierungsbereich (Hands-free-Betrieb)	5m
Maximale Geschwindigkeit Erkennung	50km/h

**ANSCHLUSS (1)**

Der Anschluss erfolgt über das aus der Rückseite kommende Kabel, das direkt an 230 VAC angeschlossen wird. Das andere Kabel ist 4 Adrig und ist nach Bedarf wie folg anzuschließen.

<b>Stromversorgung 230V</b>	<b>Kabelfarbe</b>
L	Braun
N	Blau
GND	Grün / Gelb

<b>Signal</b>	<b>Kabelfarbe</b>	<b>Beobachtung</b>
Präsenz	Rot	Kostenlose Spannungseingang *
- (GND)	Schwarz	
Sync IN	Grün	
Sync OUT	Weiß	

**\* Verwenden Sie nicht, das Gerät zu betreiben.**

Kein externes Gerät angeschlossen ist, müssen das rote und das schwarze Kabel verbunden/ kurzgeschlossen werden damit das die Antenne funktioniert. Dann ist der Präsenzmelder dauerhaft aktiv.

Wenn Sie mehr als eine Antenne (höchstens 4 Antennen) in reihe schalten möchten, müssen Sie das Synchronsignal OUT und das Synchronsignal IN verbinden/ kurzschließen, um gegenseitige Funkstörungen zu vermeiden. (siehe Abbildung CONNECTION (1)).

Soll nur ein Auslöser verwendet werden, sind die Synchronsignale IN und OUT kurzzuschließen.





Kanal: Gestattet die Auswahl des Kanals der am Empfänger aktiviert werden soll.

Gruppe: Gestattet die Installation von weiteren Toren mit unabhängigen Aktivierungen (höchstens 28).

### BETRIEBSWEISE (3)

Wenn das Gerät eingeschaltet wird, blinkt die einzige LED 3 mal.

Durch Annäherung des Handsenders an die Sendeantenne im Hands-Free-Betrieb oder durch drücken des Tasters schickt dieser ein Signal an den Empfänger, in dem er eingelernt ist und aktiviert ein potentialfreies Signal. (siehe Abbildung OPERATING (3))

**JCM TECHNOLOGIES, S.A.** erklärt, dass das Produkt FREE 50 R bei sachgemäßer Verwendung die Anforderungen der Richtlinie 1999/5/EWG zu Funkanlagen und Telekommunikationseinrichtungen erfüllt.

### EG-KONFORMITÄTSERKLÄRUNG

Siehe Webseite [www.jcm-tech.com](http://www.jcm-tech.com)

### EG-KONFORMITÄTSERKLÄRUNG

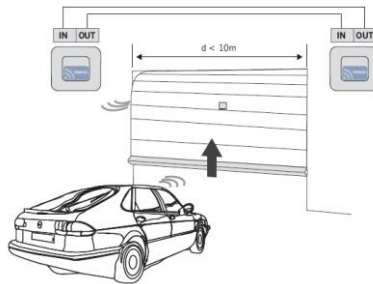
Hiermit erklärt **FERMAX ELECTRONICA, S.A.U.**, dass sich das Gerät HF 5MTS ref.5290, in Übereinstimmung mit den grundlegenden Anforderungen der Richtlinie RED 2014/53/EU RoHS-Richtlinie 2011/65/EU. Siehe Webseite [www.fermax.com](http://www.fermax.com). FERMAX Avd. Tres Cruces, 133, 46017 Valencia, Spain.

<http://docweb2.fermax.com/docs/deconformidad/DE/F05290.pdf>

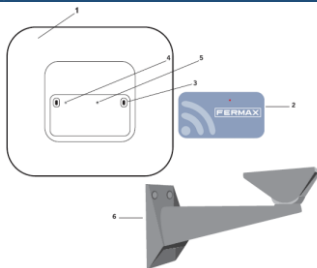


## 5290 HF HANDS FREE ANTENNA 5MTS

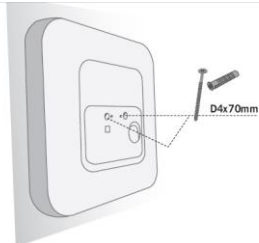
### (1) CONNECTION



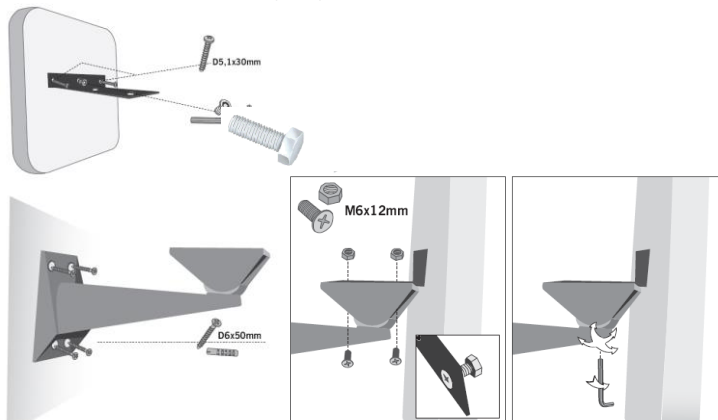
### (2) INSTALLATION



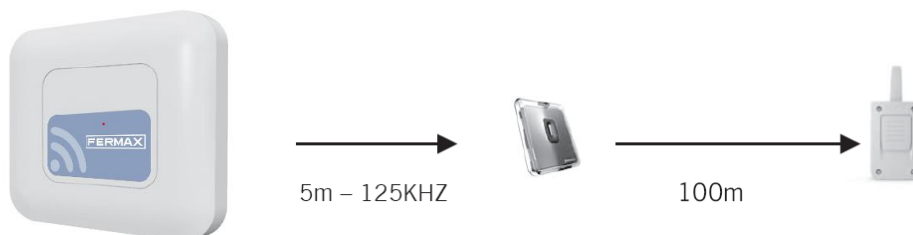
#### WALL INSTALLATION (2.1)



#### SUPPORT INSTALLATION (2.2)



### OPERATING (3)



# Manual do Usuário P

Disparador mãos-livres com sinal de detecção de presença para detector da presença externo.

La sinal de detecção de presença, contato aberto, para ligar detectores de presença externo tipo fotocélula ou detectores magnéticos, de modo que quando o aparelho detecta ativa o sinal de presença e permite a ativação de tag/emissor no área de ativação.

## CARACTERÍSTICAS TÉCNICAS

Frequência de operação	125kHz
Alimentação	230Vac +/- 10%
Consumo	50mA
Potência emitida	< 25mW
Cabos	4 cabos (seção 0,5mm <sup>2</sup> )
Temperatura de func.	-20°C - +55°C
Estanteidade	IP66
Dimensões	349,4 x 310,5 x 42 mm
Área de activação (modo mãos livres)	5m
Velocidade máxima de detecção	50km/h

## CONEXÃO (1)

A conexão faz-se através do cabo que sai da parte posterior, que se conecta directamente à fonte de alimentação auxiliar.

Alimentação 230V	Cor do cabo
L	Marrom
N	Azul
GND	Verde / amarelo

Sinal	Cor do cabo	Observação
Presença	Vermelho	Entrada de tensão livre*
- (GND)	Preto	
Sync IN	Verde	
Sync OUT	Branco	

**\* Não use para alimentar o equipamento.**

Se o sinal não é usado para detectar a presença (vermelho) deve unir o fio terra (preto), que é sempre a detectar a presença.

Esquema de conexão para a instalação de mais do que um disparador em série (até ao máximo de 4) e evitar que interfiram entre si. Para tal deve-se conectar o sinal de sincronização OUT ao sinal de sincronização IN do disparador seguinte. *(veja a figura CONNECTION (1)).*

Se apenas deseja utilizar um disparador curto-circuitar os sinais de sincronização IN e OUT.

**INSTALAÇÃO (2)**

- 1 – Equipo
- 2- Autocolante de guarnição
- 3- Buracos de montagem de equipamentos na parede
- 4- Pulsador de configuração
- 5- Led
- 6- Suporte

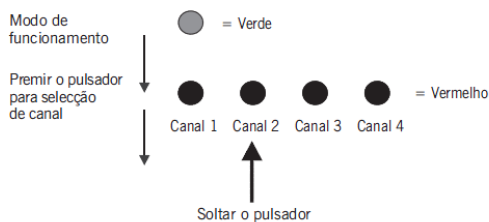
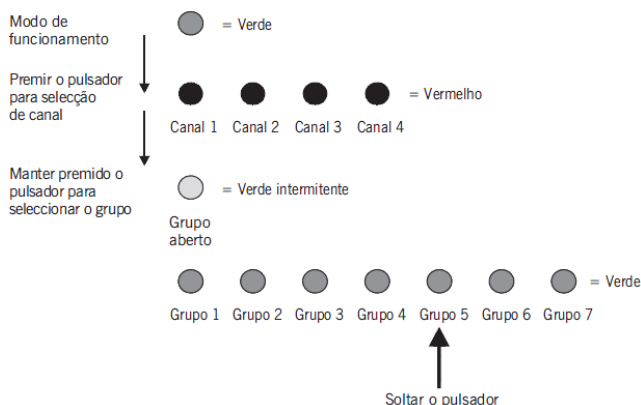
**INSTALAÇÃO EN PAREDE (2.1)****INSTALAÇÃO COM SUPORTE (2.2)****CONFIGURAÇÃO DE CANAIS E DE GRUPOS**

Para configurar o modo de funcionamento do disparador utiliza-se o pulsador de configuração (4).

**Configuração de canal:** Premir o pulsador de configuração e mantê-lo premido até visualizar o número de sinais longos vermelhos correspondente ao canal que deseja configurar. Por exemplo, se deseja configurar o canal 2 deverá soltar o pulsador depois do segundo sinal longo vermelho.

**Configuração de grupo:** Premir o pulsador de configuração e mantê-lo premido. O LED emitirá os sinais vermelhos de configuração de canal, e após uma série de sinais intermitentes verdes que indicarão o modo de grupo aberto iniciar-se-á a sequência de selecção de grupo (sinais longos verdes que correspondem aos grupos de 1 a 7). Soltar o pulsador ao alcançar o grupo desejado. Por exemplo, se deseja configurar o grupo 5, soltar o pulsador depois do quinto sinal longo verde.

Repetir este procedimento as vezes necessárias.

**Seqüência para configurações de canal e grupos (por exemplo, o canal 2, Grupo 5)****Configuração do canal 2****Configuração do grupo 5**

Canal: Permite seleccionar o canal a enviar ao receptor.

Grupo: Permite a instalação de mais portas com activação independente (até ao máximo de 28).

### **FUNCIONAMENTO (3)**

Quando o equipamento é ligado, o dirigido fará 3 lampejos.

Aproximando o tag/emissor do disparador em modo mãos-livres, ou premindo o pulsador, este enviará um sinal ao receptor em que estiver programado, desde que o sinal está ativo presença. *(Veja a figura OPERATING (3)).*

### **DECLARAÇÃO DE CONFORMIDADE CE**

**FERMAX ELECTRONICA, S.A.U.** declara que este HF 5MTS ref.5290 está conforme com os requisitos essenciais da RED Directiva 2014/53 RoHS /EU 2011/65/UE. **Ver página Web [www.fermax.com](http://www.fermax.com).** FERMAX Avd. Tres Cruces, 133, 46017 Valencia, Spain.

<http://docweb2.fermax.com/docs/deconformidad/PT/F05290.pdf>

**FERMAX**